



REGIERUNG
DES FÜRSTENTUMS LIECHTENSTEIN

Bericht über die wirtschaftliche Entwicklung der Landwirtschaftsbetrieb im Fürstentum Liechtenstein

Hauptergebnisse 2007

Vorabdruck

LIECHTENSTEIN

Impressum

Auftraggeberin: Regierung des Fürstentums Liechtenstein

Auftragnehmerin: Arbeitsgemeinschaft Externe Stelle (gemäss Direktzahlungsverordnung, LGBl 1999 Nr. 222, Art. 20)
- Klaus Büchel Anstalt, Ingenieurbüro für Agrar- und Umweltberatung, Mauren
- Beratungs- und Buchhaltungsverein, Buchstelle Salez

Projektleitung: Klaus Büchel

Datenaufbereitung
und Revision: Ueli Frehner, Thomas Alder

Datenauswertung
und Bericht: Klaus Büchel, Mathias Heeb

Daten Schweiz: Forschungsanstalt Agroscope Reckenholz-Tänikon ART

Bezugsquelle: Landwirtschaftsamt, 9490 Vaduz, Tel. 00423 236 66 03

Alle Rechte vorbehalten: © Regierung des Fürstentums Liechtenstein, Vaduz 2008

1. Einleitung

Mit der landwirtschaftlichen Buchhaltungsauswertung wird die Struktur- und Einkommensentwicklung der liechtensteiner Landwirtschaft im Hinblick auf die Wirkungsweise der agrarpolitischen Massnahmen und der wirtschaftlichen Rahmenbedingungen untersucht. Die vorliegenden Ergebnisse des Jahres 2007 stammen aus der achten in Folge durchgeführten Analyse der wirtschaftlichen Entwicklung der Landwirtschaftsbetriebe im Fürstentum Liechtenstein. Die gesetzlich verankerte Buchführungspflicht erlaubt es, die tatsächliche wirtschaftliche Situation aller direktzahlungspflichtigen Landwirtschaftsbetriebe abzubilden. Von den insgesamt 129 direktzahlungsberechtigten Betrieben wurden die Daten von 123 Betrieben ausgewertet.

Im vorliegenden Bericht werden die Hauptergebnisse der Buchhaltungsauswertung 2007 dargestellt. Das Hauptaugenmerk wird auf die Entwicklung aller ausgewerteten Betriebe, der Betriebe im Tal- und Berggebiet sowie auf den Vergleich mit den landwirtschaftlichen Buchhaltungsdaten der Schweiz gelegt. Tabellen und Abbildungen zu den jeweiligen Ergebnissen sind ab Kapitel 9 abgebildet.

2. Strukturen und Intensität *(vgl. Tabelle 1 und Abbildung 1)*

Die Flächen und Tierbestände aller ausgewerteten Betriebe in Liechtenstein haben gegenüber dem Vorjahr leicht zugenommen. Die Landwirtschaftliche Nutzfläche (LN) hat sich durchschnittlich um 2.0 % auf 29.94 Hektaren pro Betrieb erhöht. Der Tierbestand ist sogar um 3.8 % gestiegen und beträgt nun 36.6 Grossvieheinheiten (GVE). Leicht erhöht (+1.7 %) hat sich auch der Tierbestand, der neu bei 1.22 GVE/ha LN liegt. Die Zahl der beschäftigten Arbeitskräfte hat sich gegenüber dem Vorjahr nicht verändert. So sind bei den Landwirtschaftsbetrieben durchschnittlich 1.76 Arbeitskräfte tätig, wovon 1.09 Familienarbeitskräfte sind. Die bewirtschaftete Fläche je Arbeitskraft hat sich dadurch auf 17.0 ha erhöht (+1.7 %).

Die Talbetriebe haben sich gegenüber dem Jahr 2006 ähnlich entwickelt wie der Durchschnitt aller Betriebe. Die Veränderungen sind aber stärker ausgeprägt. So hat sich die LN auf 32.86 ha (+2.6 %) und der Tierbestand auf 41.3 GVE (+4.2 %) erhöht. Der Tierbesatz ist ebenfalls leicht angestiegen (+1.5 %). Die Anzahl der Arbeitskräfte hat sich um 1.6 % auf 1.92 Personen pro Betrieb erhöht. Im Berggebiet zeigt sich eine entgegengesetzte Entwicklung. Die Anzahl der Arbeitskräfte pro Betrieb ist rückläufig (-6.0 %) und beträgt 1.21 Personen. Die LN ist auf 19.53 ha zurückgegangen (-1.6 %). Einzig der Tierbestand hat sich leicht erhöht (+0.8 %) und beträgt nun 19.6 GVE pro Betrieb, was hauptsächlich auf die Erhöhung der verschiedenen raufutterverzehrenden Tiere zurück zu führen ist. Die Unterschiede in den Betriebsstrukturen zwischen Tal- und Bergbetrieben sind somit grösser geworden. Dies ist auf die eingeschränkte Mechanisierbarkeit des Berggebiets und den grösseren Anteil an Nebenerwerbsbetrieben im Berggebiet zu erklären. Während im Talgebiet 81 % der ausgewerteten Betriebe im Hauptewerb geführt werden, sind es im Berggebiet lediglich 56 %.

Der Vergleich mit der Schweiz zeigt, dass die liechtensteinischen Landwirtschaftsbetriebe die deutlich grösseren Strukturen aufweisen. Pro Betrieb ist die LN um 9.6 ha (47 %) und der Tierbestand um 12.5 GVE (52 %) höher als in der Schweiz. Auch der Tierbesatz ist in Liechtenstein mit 1.22 GVE/ ha LN höher als in der Schweiz (+4.4 %). Der tiefere Anteil nicht raufutterverzehrender Tiere (Schweine, Hühner) und eine grössere Fläche pro Arbeitskraft (+36 %) lässt auf eine extensivere Landwirtschaft in Liechtenstein schliessen. Ein weiterer Unterschied zwischen den Landwirtschaftsbetrieben der beiden Länder zeigt sich auch im Anteil der gepachteten Betriebsfläche. Während liechtensteinische Betriebe rund 96 % Pachtland bewirtschaften, liegt dieser Wert in der Schweiz bei 44 %. Der Vergleich zwischen den Talbetrieben in Liechtenstein und der Schweiz zeigt die gleichen Unterschiede wie beim Vergleich aller Betriebe. Dagegen weisen die Bergbetriebe beider Länder ähnliche Struk-

turen auf. Die liechtensteinischen Bergbetriebe bewirtschaften durchschnittlich die etwas kleinere Fläche (-1.4 %) und halten etwas weniger Tiere (-4.1 %). Es werden aber auch weniger Arbeitskräfte eingesetzt (-24 %).

3. Rohleistung¹ (vgl. Abbildungen 2-4)

Die Rohleistung aller ausgewerteten Betriebe ist im Vergleich zum Jahr 2006 um 5.4 % auf CHF 299'620.- gestiegen. Dies ist v.a. eine Folge der positiven Entwicklung der Produktpreise bei Kartoffeln, Gemüse und Schlachtvieh. Ein Anstieg kann in allen Bereichen (Pflanzenbau, Tierhaltung, Direktzahlungen und verschiedene Rohleistungen) beobachtet werden und liegt im Durchschnitt bei 0.2 %. Hinzu kommt, dass die Flächen und Tierbestände im Vergleich zu 2006 zugenommen haben und sich damit auch das Produktionsniveau erhöht hat.

Im Talgebiet ist die Rohleistung auf CHF 339'963.- (+6.5 %) gestiegen. Auch hier ist die Rohleistung in allen Bereichen angestiegen, wobei vor allem die Steigerung der verschiedenen Rohleistungen um 20 % auffällt. Im Berggebiet ist die Rohleistung im Gegensatz dazu um 2.6 % auf CHF 156'180.- gefallen, was vor allem auf die kleinere Betriebsfläche zurückzuführen ist. Zudem konnten die Bergbetriebe nicht von den steigenden Preisen im Acker- und Gemüsebau profitieren. Die geringere Rohleistung aus der Milchviehhaltung (tiefere Milchpreise) konnten nicht durch die höheren Schlacht- und Nutztviehpreise kompensiert werden.

Im Vergleich zur Schweiz weist sowohl der Durchschnitt aller ausgewerteten Betriebe, als auch die Kategorie der Betriebe im Talgebiet höhere Rohleistungen aus, als die vergleichbaren Betriebe in der Schweiz. Im Berggebiet sind die Rohleistungen in Liechtenstein rund 8.4 % tiefer als in der Schweiz. Die schweizerischen Bergbetriebe weisen pro ha LN in allen Kategorien die höheren Rohleistung aus. Dies ist ein weiterer Hinweis auf die geringere Intensität der liechtensteinischen Landwirtschaft.

Die Direktzahlungen² machen im Durchschnitt 32 % der Rohleistung aus. Im Vergleich zum Jahr 2006 sind sie um 5.8 % auf CHF 97'049.- gestiegen. Hauptgrund für diese Erhöhung ist die Einführung der Raufutterverzehrerbeiträge bei Milchkühen (Kuhhalterbeiträge), wodurch der Raufutterverzehrerbeitrag gegenüber dem Vorjahr um 27 % gestiegen ist. Aber auch die Abgeltungen für ökologische und tiergerechte Leistungen sind angestiegen (+3.4 %). Diese Entwicklung hängt mit der Erhöhung der Flächenbeiträge im Biolandbau im Jahr 2007 zusammen. Bei den Betrieben im Talgebiet haben sich die Direktzahlungen im Vergleich zum Vorjahr auf CHF 99'237.- erhöht (+6.2 %). Sie machen 29 % der Rohleistungen aus und setzen sich aus den Abgeltungen und den einkommensverbessernden Direktzahlungen mit je 49 % zusammen, sowie den Erschwernisbeiträgen und Beiträge für die Bewirtschaftung von Hanglagen mit 2 %. Auch hier haben sowohl der Raufutterverzehrerbeitrag (+25 %) als auch die Abgeltungen für ökologische und tiergerechte Leistungen zugenommen (+4.5 %). Im Berggebiet sind die Abgeltungen für ökologische und tiergerechte Leistungen sowie die Erschwernisbeiträge und die Beiträge für die Bewirtschaftung von Hanglagen mit 28 % bzw. 29 % gleichbedeutend. Die einkommensverbessernden Direktzahlungen machen mit 43 % den Hauptanteil aus. Der Anteil der Direktzahlungen an der gesamten Rohleistung beträgt 57 %. Die Direktzahlungen im Berggebiet belaufen sich auf insgesamt CHF 89'271.- und haben gegenüber dem Vorjahr um 4.0 % zugenommen. Ein Vergleich mit der Schweiz ist allerdings nur bedingt zulässig, da die beiden Länder unterschiedliche Direktzahlungssysteme haben, die sich nicht direkt vergleichen lassen.

¹ In den Rohleistungen sind die Verkäufe von Produkten und Dienstleistungen, die staatlichen Transferzahlungen sowie die bewerteten Lieferungen an den Unternehmenshaushalt zusammengefasst. Die Rohleistung umfasst nur den Wert der den Betrieb verlassenden Endprodukte, ohne im Betrieb selbst verwendete Zwischenprodukte. Interne Lieferungen werden deshalb nicht erfasst. Die Zukäufe von Tieren und von mehrjährigen Pflanzen werden als Sachkosten verrechnet.

² Unter den Direktzahlungen werden folgende staatliche Transferzahlungen zusammengefasst: einkommensverbessernde Direktzahlungen, Abgeltung ökologischer Leistungen, Erschwernisbeiträge und Hanglagen

4. Fremdkosten³ (vgl. Abbildungen 5-8)

Im Jahr 2007 stiegen die Fremdkosten um 3.7 % auf CHF 226'603.- an. Damit setzte sich der Trend der steigenden Kosten aus den vergangenen Jahren weiter fort. Die Zunahme der Kosten ist in allen Bereichen aufgetreten. Bei den Sachkosten machen sich vor allem die gestiegenen Düngerpreise (+5.8 %) und die höheren Kosten für den Zukauf von Tieren bemerkbar. Gestiegene Treibstoffpreise und Kosten für den Unterhalt von Maschinen und Gebäuden wirkten sich auf die Sachstrukturkosten aus. Die gegenüber dem Vorjahr gestiegenen Hypothekarzinsen haben höhere Schuldzinsen und damit einen Anstieg der Strukturkosten 2 zur Folge.

Im Talgebiet sind die Fremdkosten auf CHF 259'581.- (+4.3 %) gestiegen. Diese Steigerung kann mit denselben Entwicklungen begründet werden, wie der Anstieg der Fremdkosten im Durchschnitt aller Betriebe. Im Berggebiet sind die Fremdkosten um 1.5 % auf CHF 109'084.- gesunken. Dieser Rückgang ist auf die tieferen Sachkosten zurückzuführen. Dabei fallen vor allem die um 17 % geringeren Sachkosten Tierhaltung auf, welche durch tiefere Futtermittelpreise und weniger Futtermittelzukauf entstanden sind. Die Sachstrukturkosten und Strukturkosten 2 weisen gegenüber dem Vorjahr zwar höhere Werte aus, hatten auf das Gesamtergebnis der Fremdkosten aber weniger Einfluss als die Sachkosten.

Im Vergleich mit der Schweiz weisen sowohl der Durchschnitt aller ausgewerteten Betriebe (+25 %) als auch die Talbetriebe (+16 %) in Liechtenstein deutlich höhere Fremdkosten auf. Dieser Unterschied ist in allen Bereichen zu sehen, wobei sich besonders die Kosten für die Arbeit durch Dritte, die Maschinenkosten, die Personalkosten und die Pachtzinsen hervorheben. Die Fremdkosten der Betriebe im Berggebiet sind in Liechtenstein kleiner als in der Schweiz (-12 %). Dies ist auf tiefere Sachkosten und geringere Sachstrukturkosten zurück zu führen. Dabei ist auffällig, dass die Bergbetriebe in Liechtenstein die geringeren Gebäudekosten aber die höheren Kosten für Maschinen und Geräte sowie für die Arbeit von Dritten aufweisen.

5. Vergleichbare Deckungsbeiträge⁴ (vgl. Tabelle 2)

Die vergleichbaren Deckungsbeiträge (vDB) weisen bei den Kulturen mehrheitlich negative Entwicklungen gegenüber den Vorjahren 2004 bis 2006 auf. Das nach den Richtlinien der integrierten Produktion produzierte Getreide weist einen um 6 % geringeren Deckungsbeitrag aus. Die gestiegenen Düngerpreise und gleichzeitig sinkende Getreidepreise sind unter anderem für diese Entwicklung verantwortlich. Der Deckungsbeitrag von Biogetreide hat um 4.3 % abgenommen, ist mit CHF 3'109.- pro ha aber mehr als doppelt so hoch wie derjenige von IP-Getreide. Unabhängig von der Produktionsweise hatten die Getreideproduzenten im Jahr 2007 aufgrund der Witterung mit Qualitätsproblemen zu kämpfen, was sich auch bei der Entwicklung der Deckungsbeiträge zeigt. Die Hackfrüchte im IP-Anbau weisen mit CHF 5'346.- pro ha einen um 12 % höheren Deckungsbeitrag aus, als in den Vorjahren. Dies kann einerseits auf höhere Erträge, aber auch auf die gestiegenen Kartoffelpreise zurückgeführt werden. Da weniger als neun Biobetriebe Hackfrüchte produzieren, ist die Streuung des Deckungsbeitrages zwischen den Jahren sehr gross und die Interpretation des Rückgangs von 33 % gegenüber den Vorjahren auf CHF 3'242.- pro ha schwierig. Der Rückgang des vDB's beim Freilandgemüse bei den IP-

³ Die Fremdkosten setzen sich zusammen aus Sachkosten, Personalkosten, Schuld- und Pachtzinsen. Es sind die Kosten der Produktionsfaktoren, welche von Aussenstehenden zur Verfügung gestellt werden. Nicht in den Fremdkosten enthalten ist die Entschädigung für die eigene Arbeit und für das im Betrieb investierte Eigenkapital.

⁴ Der vergleichbare Deckungsbeitrag (vDB) ist die resultierende Grösse aus den Leistungen eines Betriebszweigs abzüglich der direkt zuteilbaren Kosten. Es handelt sich um eine zeitraumbezogene Grösse und kann zu horizontalen Vergleichen von Betriebszweigen herangezogen werden. Der vDB gibt an, welchen Beitrag ein Betriebszweig zur Deckung der Strukturkosten des Betriebes leistet. Der vDB enthält keinerlei Direktzahlungen. Dies ist insbesondere bei Vergleichen zwischen den verschiedenen Produktionsarten zu berücksichtigen.

Betrieben auf CHF 12'145.- pro ha (-11 %) ist auf die gestiegenen Düngerpreise und die Witterungsbedingungen zurück zu führen, welche den Anbau erschwerten und den Ertrag reduzierten. Die abermals gestiegenen Preise konnten diese Entwicklung nicht verhindern. Beim Bio-Freilandgemüse ist aufgrund der geringen Anzahl Betriebe keine Aussage möglich. Der Deckungsbeitrag der Dauerkulturen im IP-Anbau ist um 57 % auf 28'499.- pro ha gestiegen. Die relativ geringe Anzahl von zehn IP-Betrieben mit Dauerkulturen kann zu solch starken Schwankungen zwischen den Jahren führen. Dies gilt auch für die Ergebnisse der Biobetriebe mit Dauerkulturen.

Die vergleichbaren Deckungsbeiträge in der Rindviehhaltung der IP-Betriebe im Talgebiet sind gegenüber den Vorjahren um 0.7 % auf 2'610.- pro GVE gesunken. Dies zeigt einerseits, dass die gesunkenen Milchpreise durch höhere Schlacht- und Nutztviehpreise fast kompensiert wurden. Andererseits ist die Zunahme des Tierbestandes höher als die Zunahme des Deckungsbeitrages, was das Ergebnis verschlechtert hat. Diese Begründung kann auch für den Rückgang des vDB bei den Biobetrieben mit Rindviehhaltung im Talgebiet um 1.8 % auf CHF 2'727.- pro GVE angeführt werden. Im Berggebiet ist der vDB in der Rindviehhaltung der IP-Betriebe um 22 % auf CHF 1'799.- pro GVE zurückgegangen. Hier konnte der sinkende Milchpreis aufgrund der verstärkten Ausrichtung auf die Milchproduktion nicht durch höhere Mast- und Nutztviehpreise kompensiert werden. Der vDB in der Rindviehhaltung der Biobetriebe ist dagegen auf CHF 3'240.- gestiegen (+9.6 %). Dieses Ergebnis deutet darauf hin, dass die Biobetriebe im Berggebiet stärker von der Kostensenkung in der Rindviehhaltung profitieren konnten, als die IP-Betriebe. Der vDB der IP-Betriebe mit Schaf- oder Ziegenhaltung ist um 11 % auf CHF 491.- pro GVE gesunken. Bei den Biobetrieben verlief die Entwicklung genau umgekehrt und der vDB ist auf CHF 933.- gestiegen (+14 %). Gründe für diese gegenläufige Entwicklung sind wahrscheinlich in den unterschiedlichen Vermarktungsmöglichkeiten und Preisen der beiden Landbauformen zu finden.

6. Landwirtschaftliches Einkommen⁵ und Arbeitsverdienst⁶ (vgl. Abbildungen 9-13)

Das Landwirtschaftliche Einkommen (LE) aller ausgewerteten Betriebe betrug im Jahr 2007 durchschnittlich CHF 73'017.-. Damit liegt es 11 % höher als im Vorjahr und ist das zweitbeste Ergebnis seit Beginn der Buchhaltungsauswertung der Landwirtschaftsbetriebe in Liechtenstein. Der negative Trend der beiden Vorjahre wurde damit gestoppt. Die Talbetriebe weisen im Durchschnitt ein Landwirtschaftliches Einkommen von CHF 80'381.- aus, was eine Zunahme von 14 % darstellt und somit das beste Ergebnis seit Beginn der Auswertung ist. Die Entwicklung im Berggebiet läuft in eine andere Richtung. Das Landwirtschaftliche Einkommen sinkt im vierten Jahr in Folge auf CHF 46'834.-. Der Rückgang von 5.2 % ist allerdings nicht mehr so gross wie im vergangenen Jahr. Damit erreichen die Bergbetriebe in Liechtenstein auch ein um 0.5 % schlechteres Ergebnis als die Bergbetriebe in der Schweiz. Im Durchschnitt aller Betriebe liegt das Landwirtschaftliche Einkommen in Liechtenstein 19 % über demjenigen der Schweiz und die Talbetriebe erreichen ein um 10 % besseres Ergebnis.

Mit dem Arbeitsverdienst Familienjahresarbeitseinheit (kurz Arbeitsverdienst) lässt sich das Einkommen der Landwirtschaft mit dem Lohn Einkommen von Angestellten im Industrie- und Dienstleistungssektor vergleichen. Im Durchschnitt aller ausgewerteten Betriebe steigt der Arbeitsverdienst auf CHF 57'089.- (+9.2 %) und erreicht damit das zweitbeste Ergebnis seit Beginn der Auswertung. Da sich sowohl das Eigenkapital Betrieb (+3.8 %) als auch der Zinssatz von 2.5 auf 2.91 % erhöht hat, ist die Steigerung des Arbeitsverdienstes kleiner als die

⁵ Das Landwirtschaftliche Einkommen (LE) als resultierende Grösse aus Rohleistung minus Fremdkosten entschädigt die auf dem Betrieb gesamthaft geleistete Familienarbeit und das im Betrieb investierte Eigenkapital.

⁶ Der Arbeitsverdienst errechnet sich aus dem Landwirtschaftlichen Einkommen abzüglich Zinsanspruch für das im Betrieb eingesetzte Eigenkapital dividiert durch die Anzahl unentlohnter Arbeitskräfte. Es ist der vom landwirtschaftlichen Betrieb erwirtschaftete Jahresüberschuss, der als Entschädigung für die auf dem Betrieb geleistete Arbeit von nichtentlohnten Familienarbeitskräften zur Verfügung steht.

Steigerung des Landwirtschaftlichen Einkommens. Obwohl die Differenz vom Arbeitsverdienst zum Vergleichslohn⁷ gegenüber dem Vorjahr um 20 % abgenommen hat, liegt dieser immer noch rund CHF 14'000.- unter demjenigen der Angestellten im Industrie- und Dienstleistungssektor.

Die Betriebe im Talgebiet konnten den Arbeitsverdienst auf CHF 60'371.- steigern (+10 %). Dabei wirkte sich die Zunahme der Familienarbeitskräfte (+2.3 %) negativ auf die Steigerung des Arbeitsverdienstes aus, da das Einkommen nun auf mehr Personen verteilt werden muss. Der Arbeitsverdienst der Talbetriebe liegt damit noch CHF 10'721.- vom Vergleichslohn entfernt (-28 %). Dieses bessere Ergebnis sollte aber nicht über die starke Streuung zwischen den besten und schlechtesten Betrieben im Talgebiet hinweg täuschen. Das beste Viertel der Talbetriebe erreicht einen Arbeitsverdienst von CHF 124'980.- und das schlechteste Viertel CHF 3'110.-.

Bei den Betrieben im Berggebiet liegt der Arbeitsverdienst bei CHF 42'485.- und ist um 0.2 % gesunken. Dieser geringere Rückgang gegenüber der Abnahme des Landwirtschaftlichen Einkommens ist auf die Verringerung des Eigenkapitals Betrieb (-4.7 %) und damit einem tieferen Zinsanspruch sowie mit dem Rückgang der Anzahl Familienarbeitskräfte zurückzuführen. Die Differenz zum Vergleichslohn hat sich damit um 5.4 % auf CHF 28'607.- vergrössert. Das beste Viertel der Bergbetriebe liegt mit CHF 89'980.- etwas deutlicher über dem Vergleichslohn als im vergangenen Jahr. Dadurch hat die Streuung zwischen dem schlechtesten und besten Viertel der Betriebe allerdings wieder zugenommen.

Die liechtensteinischen Landwirtschaftsbetriebe weisen in allen drei Auswertungsbereichen einen deutlich besseren Arbeitsverdienst als die Betriebe in der Schweiz aus. Dies ist im Durchschnitt aller Betriebe und bei den Talbetrieben auf das höhere Landwirtschaftliche Einkommen zurückzuführen. Bei den schweizerischen Bergbetrieben liegt der Arbeitsverdienst aufgrund eines deutlich höheren Eigenkapitals pro Betrieb und der grösseren Anzahl Arbeitskräfte unter demjenigen der liechtensteinischen Bergbetriebe.

7. Betriebsergebnisse nach Landbauform *(vgl. Tabelle 3)*

Der Vergleich zwischen IP- und Biobetrieben zeigt vor allem Unterschiede in der Intensität der jeweiligen Landbauform. Die Biobetriebe bewirtschaften eine um 5.6 % grössere Betriebsfläche, haben aber einen um 12 % geringeren Tierbestand als die IP-Betriebe. Die Ausnahme davon bietet der Bestand an Schafen und Ziegen, der bei Biobetrieben 54 % höher ist. Für die Bewirtschaftung der grösseren Fläche benötigen die Biobetriebe, trotz geringerem Tierbestand 5.7 % mehr Arbeitskräfte. Gegenüber dem vergangenen Jahr haben sich diese Unterschiede zwischen den Landbauformen vergrössert, obwohl die Strukturen bei beiden Betriebsgruppen gewachsen sind.

IP- Betriebe haben im Jahr 2007 insgesamt CHF 34'755.- weniger Direktzahlungen erhalten als Biobetriebe. Im Vergleich zum Vorjahr hat sich dieser Unterschied um 30 % erhöht. Hauptgrund dafür ist die Erhöhung der Flächenbeiträge im biologischen Landbau auf den Beginn des Jahres 2007. Dies zeigt sich auch im Unterschied der Abgeltungen für ökologische Leistungen zwischen IP- und Biobetrieben, welcher gegenüber dem Vorjahr um 20 % zugenommen hat. Die Biobetriebe haben im Jahr 2007 mit CHF 13'746.- zudem mehr als doppelt so viele Erschwernisbeiträge und Beiträge für die Bewirtschaftung von Hanglagen erhalten. Dabei ist zu berücksichtigen, dass rund 30 % der Biobetriebe im Berggebiet liegen.

Das Landwirtschaftliche Einkommen der Biobetriebe hat gegenüber dem Vorjahr um 19 % zugenommen und liegt bei CHF 83'894.-. Der Arbeitsverdienst je Familienjahresarbeitseinheit liegt bei CHF 64'837.- (+16 %). Bei

⁷ Die Vergleichslöhne basieren auf der Lohnstrukturerhebung des Bundesamtes für Statistik (CH). Für Liechtenstein werden die Vergleichslöhne für das schweizerische Talgebiet verwendet. Dieser liegt im Jahr 2007 bei CHF 71'092.-.

den IP-Betrieben ist das Landwirtschaftliche Einkommen um 7.7 % auf CHF 71'859.- gestiegen. Der Arbeitsverdienst je Familienjahresarbeitseinheit hat sich um 6.5 % auf CHF 55'802.- erhöht. Bei beiden Positionen hat der Unterschied zwischen den Landbauformen um mehr als 10 % zugenommen und die Biobetriebe erreichen wie im Vorjahr bessere Ergebnisse als die IP-Betriebe.

8. Zusammenfassung

Im Durchschnitt von allen ausgewerteten Betrieben wird im Jahr 2007 eines der besten Ergebnisse seit Beginn der Auswertung ausgewiesen. Rohleistung und Landwirtschaftliches Einkommen konnten gegenüber dem Vorjahr verbessert werden. Allerdings erreichen auch die Fremdkosten einen neuen Höchststand. Die Talbetriebe weisen deutlich bessere Ergebnisse aus als die Bergbetriebe.

Der Arbeitsverdienst je Familienjahresarbeitseinheit (als wichtigste Vergleichsgrösse zur übrigen Wirtschaft) weist im Durchschnitt aller ausgewerteten Betriebe und bei den Talbetrieben ebenfalls positive Entwicklungen aus. Sie liegen aber trotzdem unter dem Vergleichslohn von Angestellten im Industrie- und Dienstleistungssektor. Die Bergbetriebe weisen im Unterschied dazu einen tieferen Arbeitsverdienst je Familienjahresarbeitseinheit als im vergangenen Jahr aus.

Auffallend ist die grosse Streuung zwischen den Ergebnissen der Einzelbetriebe. Grössere Betriebe weisen die besseren Ergebnisse aus, da sie von Skaleneffekten profitieren, die Produktionsfaktoren gut ausgelastet und Arbeitskräfte gezielt eingesetzt werden können. Daneben beeinflusst aber auch die Produktionsausrichtung (Milchviehhaltung, Ackerbau, Gemüsebau etc.) das Betriebsergebnis. Ein wichtiger Faktor kann auch die Landbauform (Bio, IP, konventionell) sein. Für die Landwirtschaftsbetriebe gilt es in Zukunft Kostensteigerungen zu verhindern und die Produktivität zu erhöhen. Dies ist die Grundvoraussetzung für die Erzielung eines akzeptablen Betriebsergebnisses unter schwierigen Marktverhältnissen.

9. Tabellen und Abbildungen

Tabelle 1: Strukturen und Intensität FL-CH 2007

Einheiten pro Betrieb	Talgebiet				Berggebiet			
	2004/06	2007	Diff. %	CH 2007	2004/06	2007	Diff. %	CH 2007
Landw. Nutzfläche <i>ha</i>	31.61	32.86	4.0%	21.22	20.59	19.53	-5.1%	19.81
LN je Arbeitskraft <i>ha/JAE</i>	17.07	17.15	0.4%	12.41	15.97	16.13	1.0%	12.46
Gepachtete Betriebsfläche <i>ha</i>	30.47	31.54	3.5%	9.74	19.06	18.20	-4.5%	8.35
Offene Ackerfläche <i>ha</i>	8.10	8.17	0.8%	9.71	0.42	0.37	-12.6%	0.16
Tierbestand total <i>GVE</i>	37.9	41.3	9.1%	24.7	19.8	19.6	-1.2%	20.4
Rindvieh <i>GVE</i>	31.6	34.5	9.0%	18.7	16.2	15.7	-2.8%	17.6
Schweine <i>GVE</i>	2.4	2.3	-5.0%	4.0	0.0	0.0	-	0.8
übrige Raufutterverz. <i>GVE</i>	2.4	2.8	18.6%	0.6	3.2	3.3	2.3%	1.7
Tierbesatz <i>GVE/ha LN</i>	1.20	1.26	5.0%	1.16	0.96	1.00	4.1%	0.99
Familienarbeitskräfte <i>FJAE</i>	1.12	1.14	1.8%	1.17	0.96	0.91	-4.7%	1.34
Angestellte <i>JAE</i>	0.73	0.77	6.1%	0.54	0.33	0.30	-10.1%	0.25

(F)JAE (Familien)Jahresarbeitsseinheit
 GVE Grossvieheinheit
 ha Hektar (1 ha = 2'781 Klafter)
 LN Landwirtschaftliche Nutzfläche

Abbildung 1: Betriebsstrukturen der liechtensteinischen Landwirtschaftsbetriebe 2007

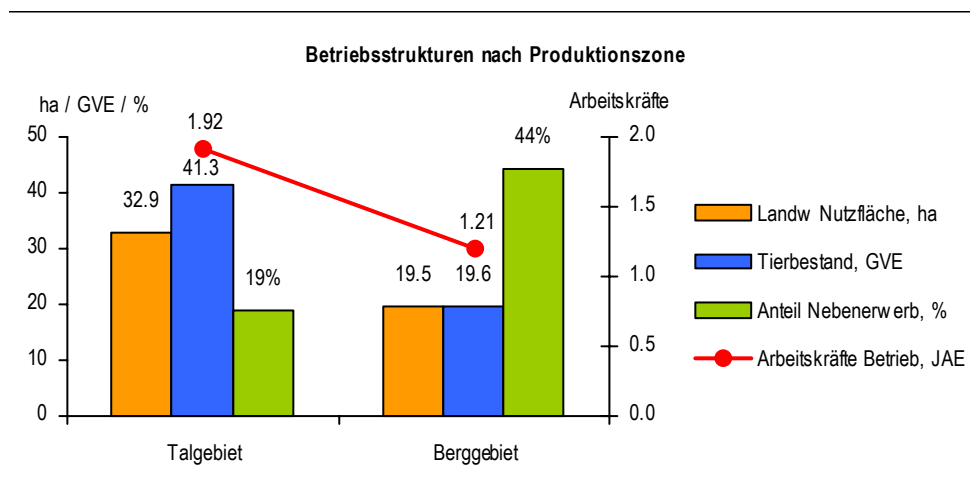


Abbildung 2: Rohleistung der liechtensteinischen Landwirtschaftsbetriebe 2003-2007

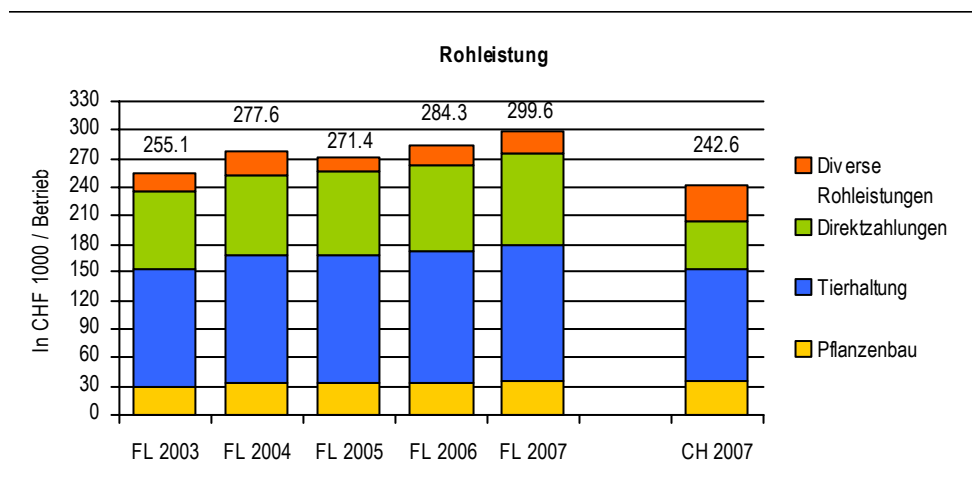


Abbildung 3: Rohleistung der liechtensteinischen Landwirtschaftsbetriebe nach Produktionszone 2003-2007

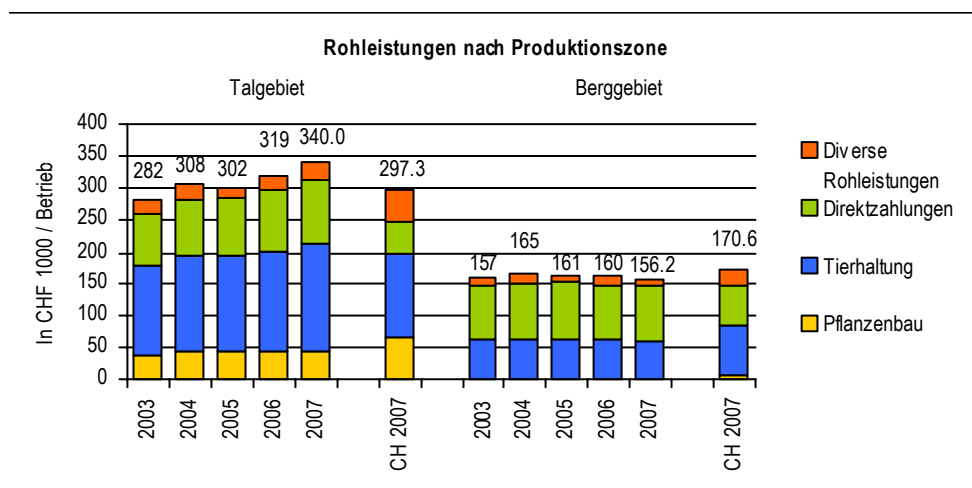


Abbildung 4: Entwicklung der Direktzahlungen je Betrieb nach Produktionszone 2003-2007

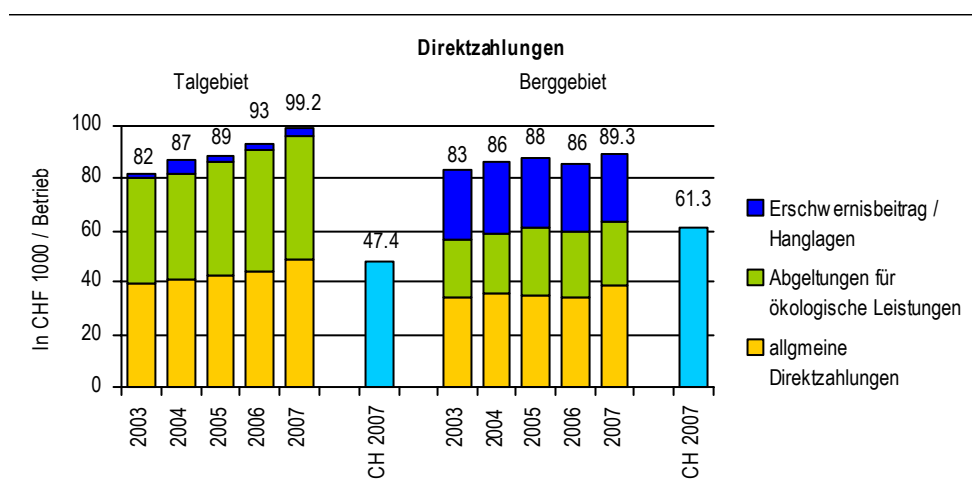


Abbildung 5: Durchschnittliche Fremdkosten der liechtensteinischen Landwirtschaftsbetriebe 2003-2007

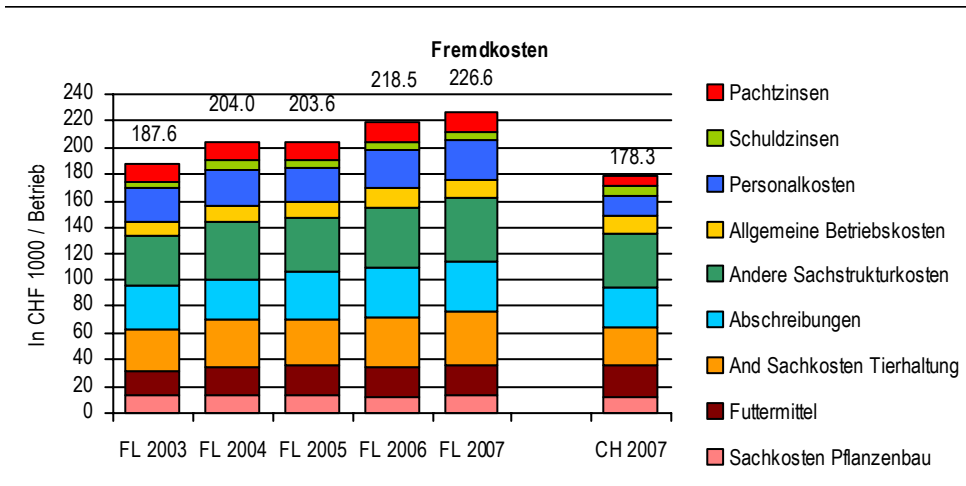


Abbildung 6: Fremdkosten der liechtensteinischen Landwirtschaftsbetriebe nach Produktionszone 2003-2007

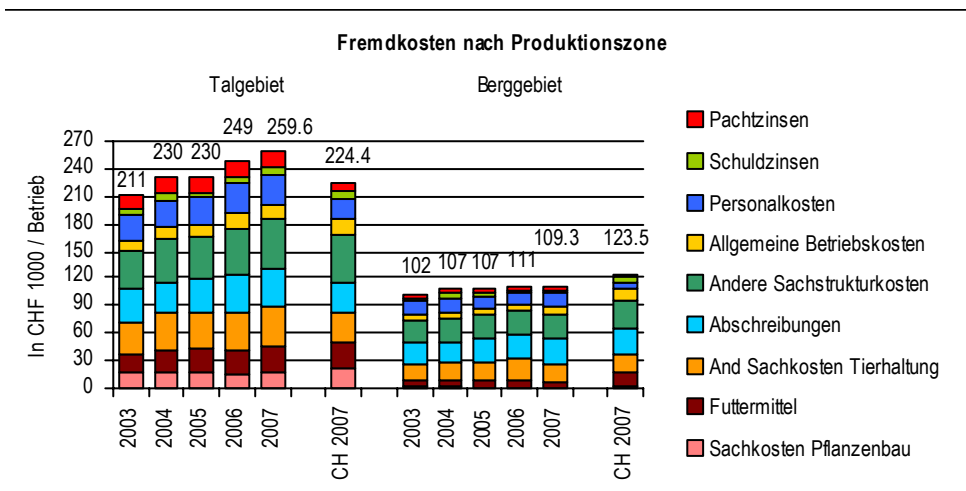


Abbildung 7: Maschinen- und Gebäudekosten nach Produktionszone 2003-2007

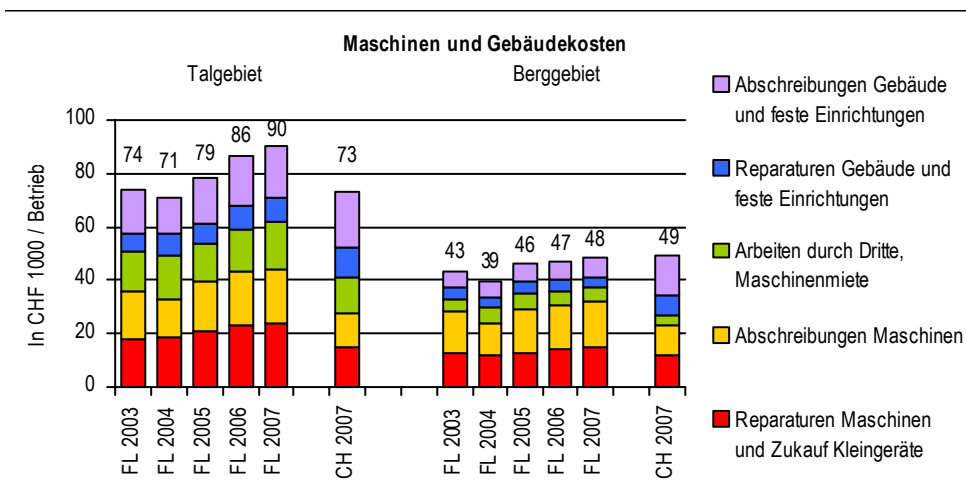


Abbildung 8: Entwicklung der Preisindizes für landwirtschaftliche Produkte und Produktionsfaktoren 1998-2007

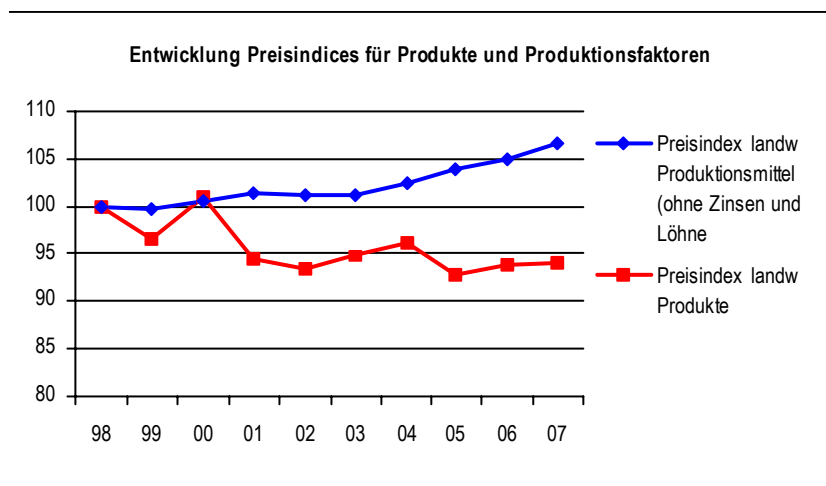


Tabelle 2: Vergleichbare Deckungsbeiträge verschiedener Betriebszweige nach Landbauform 2007

	Vergleichbarer Deckungsbeitrag - IP			Vergleichbarer Deckungsbeitrag – Bio *)		
	2004/06	2007	Diff. %	2004/06	2007	Diff. %
Kulturen						
Getreide CHF/ha	1'329	1'249	-6.0%	3'248	3'109	-4.3%
Hackfrüchte CHF/ha	4'759	5'346	12.3%	4'835	3'242	-32.9%
Freilandgemüse CHF/ha	13'601	12'145	-10.7%	27'514	-	-
Dauerkulturen CHF/ha	18'118	28'499	57.3%	12'748	9'656	-24.3%
Tiere						
Rindvieh						
Talgebiet CHF/RiGVE	2'628	2'610	-0.7%	2'777	2'727	-1.8%
Berggebiet CHF/RiGVE	2'307	1'799	-22.0%	2'956	3'240	9.6%
Schafe/Ziegen CHF/GVE	550	491	-10.7%	819	933	13.9%

*) Bei der Interpretation der vDB der Kulturen von Biobetrieben muss beachtet werden, dass nur eine sehr geringe Anzahl von 3 bis 5 Betrieben marktfähige Hackfrüchte, Freilandgemüse oder Dauerkulturen anpflanzen. Bei Getreide sind es 13 Betriebe. Dies führt zu einer starken Streuung der Ergebnisse zwischen den Jahren.

Abbildung 9: Durchschnittliche Landwirtschaftliche Einkommen in Liechtenstein und in der Schweiz 2003-2007

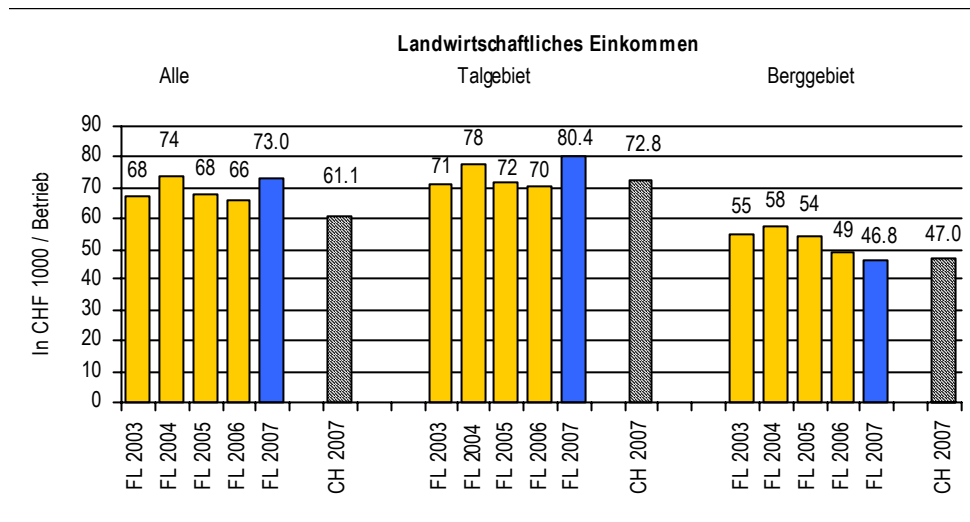


Abbildung 10: Durchschnittliche Arbeitsverdienste in Liechtenstein und in der Schweiz 2003-2007

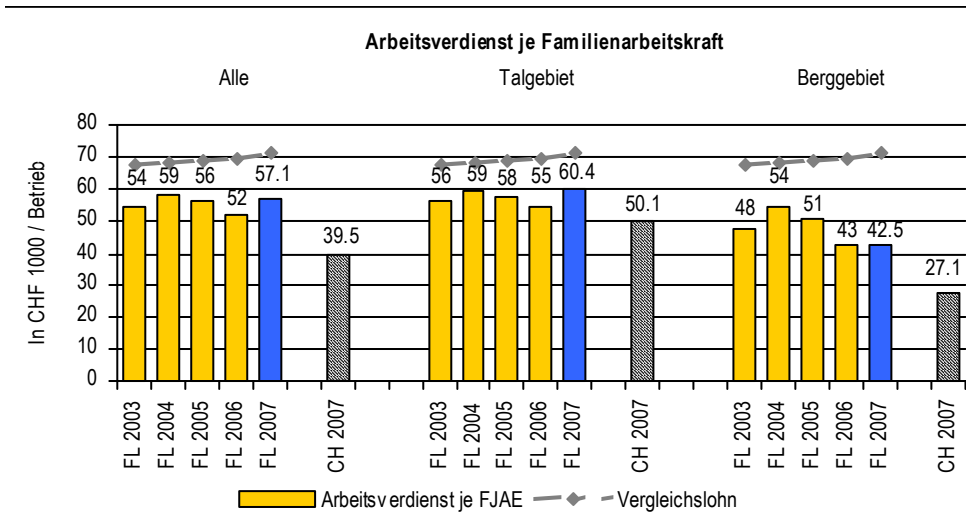


Abbildung 11: Arbeitsverdienste der Liechtensteiner Landwirte im Talgebiet 2007

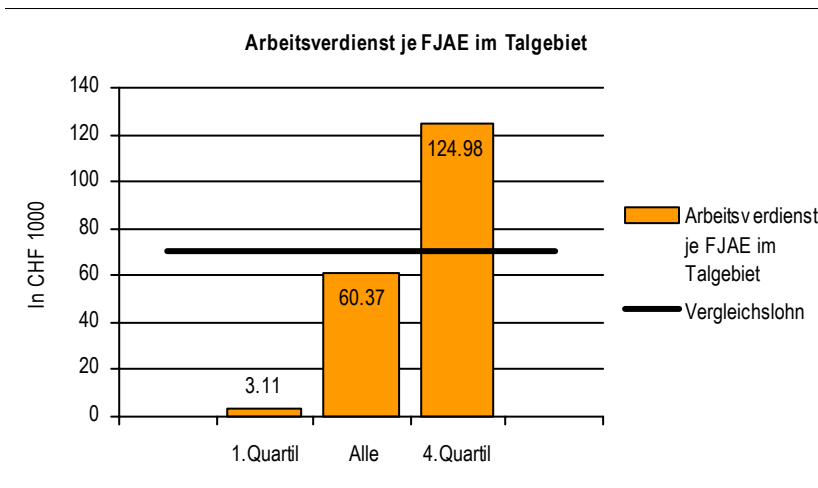


Abbildung 12: Arbeitsverdienste der Liechtensteiner Landwirte im Berggebiet 2007

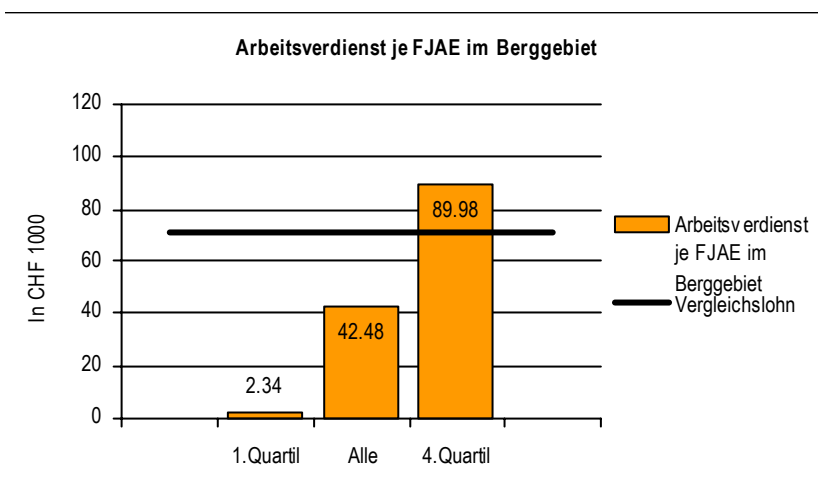


Abbildung 13: Entwicklung Arbeitsverdienste in Liechtenstein und in der Schweiz 2000-2007

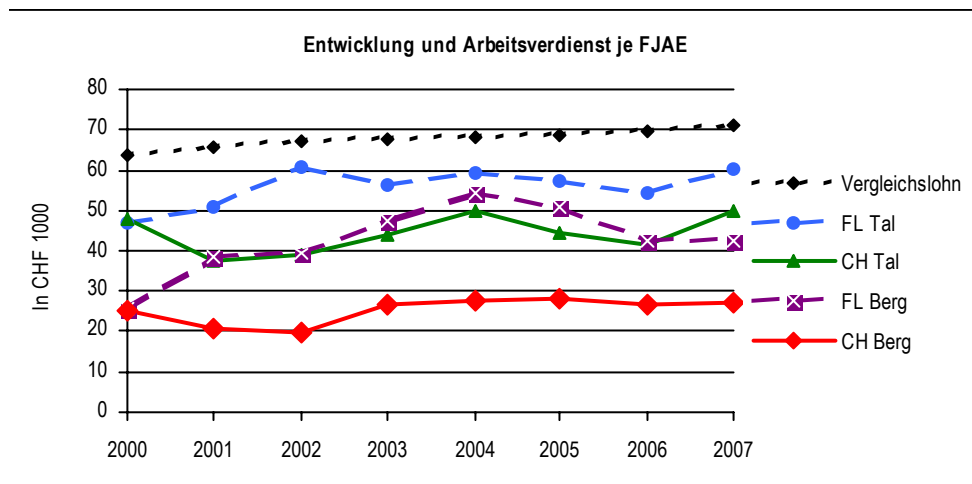
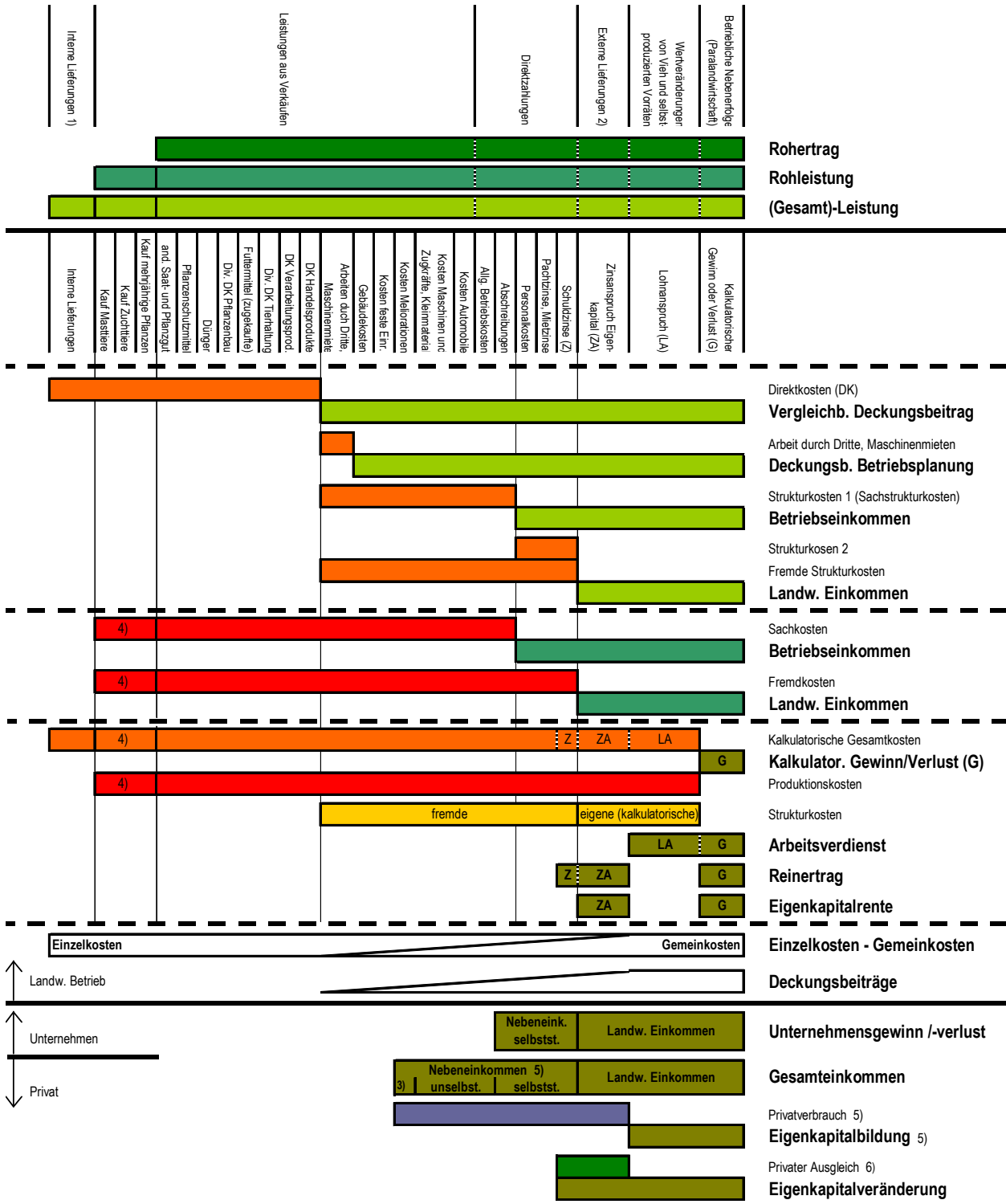


Tabelle 3: Betriebsergebnisse nach Landbauform 2007

		IP	Bio	Abw. IP-Bio
Anzahl Betriebe		88	32	-64%
davon Nebenerwerbsbetriebe	%	25%	19%	-25%
Arbeitskräfte Betrieb	JAE	1.76	1.86	6%
davon Familienarbeitskräfte	FJAE	1.11	1.10	-1%
Landwirtschaftliche Nutzfläche	ha	30.01	31.71	6%
Tierbestand	GVE	38.38	33.88	-12%
dv Rindvieh	GVE	31.87	28.35	-11%
dv Schafe/Ziegen	GVE	2.54	3.90	54%
Aktiven Betrieb	CHF	801'615	754'000	-6%
Tiervermögen	CHF	87'717	90'270	3%
mobile Sachanlagen	CHF	84'120	114'107	36%
immobile Sachanlagen	CHF	453'432	415'168	-8%
Hypothekarkredite	CHF	275'244	186'193	-32%
Investitionskredite	CHF	119'787	91'079	-24%
totale Direktzahlungen	CHF	89'287	124'042	39%
dv einkommensverb. Direktzahlungen	CHF	44'627	51'782	16%
dv Abgeltung ökol. Leistungen	CHF	38'557	59'793	55%
dv Erschwernisbeitrag / Hanglagen	CHF	6'102	12'467	104%
totale Direktzahlungen pro LN	CHF/ha	2'975	3'912	31%
Betriebseinkommen	CHF	122'425	136'817	12%
Landw. Einkommen	CHF	71'859	83'894	17%
Arbeitsverdienst je FJAE	CHF/FJAE	55'802	64'837	16%
Arbeitsproduktivität	CHF/JAE	69'578	73'669	6%

10. Überblick Erfolgsbegriffe



- 1) Interne Lieferungen: Naturalieferungen zwischen Kostenträgern bzw. Betriebszweigen (Bsp.: Selbstproduzierte Futtergerste an die Schweinemast)
- 2) Externe Lieferungen: Lieferungen von Gütern und Diensten (Naturalien, Gebäudemieten, Arbeitsleistungen und Maschinenmieten) zwischen der landw. Produktion und a) nichtlandwirtschaftlichen Betrieben, Verpflegung und Privat (Bsp.: Milch an Verpflegung, Wohnungsmiete an Privat) b) Strukturkonten (Bsp.: Milch an Angestellte/Arbeit an Investitionen)
- 3) Soziale Absicherung: Zulagen, Renten, Versicherungsleistungen (EO, Taggelder, Arbeitslosengelder usw.)
- 4) Zukäufe Tiere und mehrjähr. Pflanzen: Von Bedeutung, wenn mit Roh- oder Gesamtleistung gerechnet wird. Solche Kosten werden unter den Sachkosten verbucht.
- 5) "Private Angaben": In der FL-Auswertung werden Privatverbrauch, Nebeneinkommen und Eigenkapitalbildung nicht erfasst oder berechnet.
- 6) Privater Ausgleich: Private Kapitaleinlagen und private Kapitalrückzüge

Anhangtabelle 1: Entwicklung 2005-2007 (Alle Betriebe)

		Alle				sortiert nach Arbeitsverdienst pro FJAE *)			
		2005	2006	2007	2005/07	1. Quartil 2005/07	2. Quartil 2005/07	3. Quartil 2005/07	4. Quartil 2005/07
Ausgewertete Betriebe	Anz	121	123	123	122	31	30	30	31
Betriebsstruktur									
Arbeitskräfte Betrieb	JAE	1.69	1.76	1.76	1.74	1.49	1.56	1.59	2.33
davon Familienarbeitskräfte	FJAE	1.07	1.09	1.09	1.08	1.00	1.10	1.08	1.19
Landwirtschaftliche Nutzfläche	ha	29.12	29.35	29.94	29.47	18.79	25.79	30.22	43.81
davon offene Ackerfläche	ha	6.35	6.36	6.45	6.39	2.88	4.65	6.19	11.97
davon Silomais und Futterrüben	ha	2.86	2.88	2.92	2.88	1.81	2.44	2.67	4.68
davon Getreide	ha	1.45	1.46	1.34	1.42	0.78	1.43	1.37	2.13
davon Hackfrüchte (ohne Futterbau)	ha	1.21	1.23	1.27	1.24	0.28	0.51	1.30	2.89
davon Freilandgemüse	ha	0.78	0.76	0.87	0.80	0.02	0.23	0.81	2.17
davon Grünland	ha	22.67	22.83	23.33	22.94	15.82	21.01	23.95	31.70
davon Dauerkulturen	ha	0.11	0.17	0.15	0.14	0.09	0.13	0.08	0.14
Gepachtete Betriebsfläche	ha	27.89	28.11	28.61	28.20	17.62	24.62	29.12	42.26
Anteil Pächterbetriebe	%	21.5	21.1	20.3	21.0	34.8	13.3	15.6	20.7
Mittlere Tierbestände im Eigentum									
Kühe	Stück	18.7	20.0	21.0	19.9	12.2	20.0	16.9	31.0
Zuchtschweine	Stück	0.9	0.9	0.9	0.9	0.1	0.0	0.0	3.5
Mastschweine	Stück	8.4	8.3	7.6	8.1	5.1	10.1	0.6	16.9
Tierbestand total	GVE	33.6	35.2	36.6	35.1	25.2	33.9	31.2	51.2
davon Rindvieh	GVE	27.7	29.4	30.4	29.2	18.4	28.6	26.9	43.6
davon versch. raufutterverz. Tiere	GVE	3.1	3.2	3.6	3.3	5.8	2.5	3.7	1.3
davon Schweine	GVE	1.9	1.9	1.8	1.9	0.9	1.7	0.1	4.8
Intensität									
Tierbesatz	GVE/ ha LN	1.15	1.20	1.22	1.19	1.34	1.31	1.03	1.17
Hauptfutterfläche je RGVE	a/RGVE	73	70	69	71	65	68	78	71
Fläche je Arbeitskraft	ha LN/JAE	17.19	16.72	17.00	16.97	12.62	16.58	19.06	18.76
Milchkontingent pro Milchkuh	kg/Kuh	5'753	5'534	5'534	5'603	5'507	5'440	5'800	5'642
Schlussbilanz									
Aktiven total	CHF	716'187	749'905	805'785	757'292	509'658	676'157	723'772	1'134'061
Aktiven Betrieb	CHF	708'982	741'323	775'805	742'037	506'494	673'762	710'576	1'091'808
Umlaufvermögen	CHF	152'550	160'909	162'704	158'721	82'457	141'198	161'123	250'038
Tiervermögen	CHF	78'799	81'250	86'855	81'635	60'040	75'403	75'449	117'864
Anlagevermögen	CHF	479'633	499'164	526'246	501'681	363'997	457'160	474'004	723'906
davon mobile Sachanlagen	CHF	80'087	86'894	91'162	86'048	74'814	54'090	87'716	129'305
davon immobile Sachanlagen	CHF	399'546	412'270	435'084	415'633	289'184	403'070	386'288	594'601
davon Gebäude u. feste Einricht.	CHF	357'441	362'411	378'463	366'105	265'242	362'511	336'285	510'203
davon Boden	CHF	38'253	42'492	47'476	42'740	18'430	33'687	42'445	77'541
Aktiven betriebsfremd	CHF	7'204	8'582	29'980	15'255	3'163	2'396	13'196	42'253
Passiven total	CHF	716'187	749'905	805'785	757'292	509'658	676'157	723'772	1'134'061
Kurzfristiges Fremdkapital	CHF	35'621	30'479	50'431	38'844	37'753	40'283	38'344	40'306
Mittel- und langfr. Fremdkapital	CHF	321'717	356'790	361'261	346'589	227'412	341'785	370'419	456'637
davon Investitionskredite	CHF	104'290	108'743	109'397	107'476	51'423	116'205	127'179	138'822
davon Hypothekarkredite	CHF	214'956	244'265	248'290	235'837	172'747	221'834	240'191	314'640
Eigenkapital total	CHF	352'212	356'263	380'615	363'030	238'637	290'996	303'559	622'061
Eigenkapital Betrieb	CHF	349'724	352'840	366'319	356'294	236'898	289'603	299'653	602'188
Rohleistung									
Rohleistung total	CHF	271'409	284'269	299'620	285'099	162'611	233'913	261'119	484'129
Rohleistung aus landw. Produktion	CHF	167'814	171'590	179'220	172'874	86'841	140'842	145'290	317'581
Pflanzenbau	CHF	33'761	33'136	35'289	34'062	7'440	14'599	37'070	73'195
davon Freilandgemüse	CHF	14'629	14'233	14'893	14'585	449	2'909	17'391	37'919
davon Hackfrüchte	CHF	8'779	8'499	9'048	8'775	314	2'284	9'014	23'602
davon Getreide	CHF	2'857	3'170	2'534	2'854	1'434	1'785	3'488	4'791
davon Dauerkulturen	CHF	2'406	4'502	4'505	3'804	4'194	4'195	771	1'455
Tierhaltung	CHF	134'053	138'454	143'930	138'812	79'401	126'242	108'220	244'385
davon Rindviehhaltung	CHF	111'420	113'336	119'441	114'732	65'925	103'022	96'291	196'430
davon Milch, Milchprodukte	CHF	76'578	77'527	80'794	78'300	45'577	73'933	62'803	132'728
davon Schweinehaltung	CHF	10'328	10'916	11'973	11'072	5'154	10'952	844	27'410
Direktzahlungen	CHF	88'489	91'744	97'049	92'427	66'090	79'900	95'210	130'288
dv einkommensverb. Direktzahlungen	CHF	40'955	42'036	46'057	43'016	35'395	41'457	43'405	52'383
dv Raufutterverzehrbeitrag	CHF	11'878	12'844	16'348	13'690	9'659	12'707	13'127	19'656
dv Anbaubeiträge	CHF	557	252	212	340	104	251	186	830
dv Abgeltung ökol. & tierger. Leistungen	CHF	40'005	41'810	43'214	41'676	23'654	33'624	41'108	69'243
dv Erschwernisbeitrag, Hanglagen	CHF	7'530	7'898	7'778	7'735	7'041	4'819	10'697	8'662
Verschiedene Rohleistungen	CHF	15'106	20'935	23'351	19'798	9'679	13'171	20'620	36'260
davon Arbeiten für Dritte	CHF	4'711	4'907	6'159	5'259	2'424	3'116	5'560	10'088
davon Direktverkauf	CHF	-864	2'490	3'027	1'551	-154	-1'490	2'763	5'126

	Alle	sortiert nach Arbeitsverdienst pro FJAE *)							
		2005	2006	2007	2005/07	1. Quartil 2005/07	2. Quartil 2005/07	3. Quartil 2005/07	4. Quartil 2005/07
Ausgewertete Betriebe	Anz	121	123	123	122	31	30	30	31
Fremdkosten									
Fremdkosten total	CHF	203'609	218'533	226'603	216'248	156'955	187'447	187'141	335'258
Sachkosten	CHF	159'887	169'694	176'391	168'658	122'858	152'639	147'607	254'455
Sachkosten Pflanzenbau	CHF	13'423	12'032	13'576	13'011	4'493	8'045	13'671	25'803
Sachkosten Tierhaltung	CHF	57'011	59'677	61'813	59'500	44'584	57'301	45'810	91'643
davon Futtermittel	CHF	21'736	21'917	22'700	22'118	14'411	21'435	15'300	37'780
davon Tierzukaufe	CHF	18'002	16'493	18'637	17'710	12'666	18'544	12'828	27'193
Sachstrukturkosten (=Strukturkosten 1)	CHF	89'452	97'985	101'003	96'147	73'781	87'293	88'127	137'009
davon Arbeit d. Dritte, Masch.miete	CHF	12'653	14'343	15'700	14'232	9'956	13'938	13'391	20'052
davon Maschinen und Geräte	CHF	37'055	39'990	41'178	39'408	31'952	30'585	36'260	59'499
davon Abschreibungen	CHF	18'015	19'058	19'573	18'882	15'666	13'249	17'543	29'358
davon Gebäude u. feste Einrichtungen	CHF	21'776	23'420	24'174	23'123	16'238	24'163	20'836	31'896
davon Abschreibungen	CHF	14'902	15'673	16'531	15'702	11'325	16'268	13'758	21'867
davon allg. Betriebskosten	CHF	12'305	14'131	14'493	13'643	10'094	13'993	11'589	18'828
Strukturkosten 2	CHF	43'722	48'839	50'211	47'591	34'097	34'808	39'534	80'802
Personalkosten	CHF	25'185	27'839	28'870	27'298	20'199	18'030	20'969	48'464
Pachtzinsen	CHF	13'285	14'835	14'667	14'262	8'916	10'911	12'403	25'072
Schuldzinsen	CHF	5'252	6'165	6'674	6'031	4'982	5'867	6'162	7'266
Ergebnisse Betrieb									
Betriebseinkommen	CHF	111'522	114'575	123'228	116'442	39'753	81'274	113'512	229'673
Landwirtschaftliches Einkommen	CHF	67'800	65'736	73'017	68'851	5'656	46'465	73'978	148'871
Zinsanspruch Eigenkapital Betrieb	CHF	7'379	8'821	10'660	8'953	5'973	7'256	7'501	15'151
Lohnanspruch der Fam. Arbeitskräfte	CHF	73'988	75'893	77'652	75'844	70'104	77'262	75'277	83'229
Kalkulatorischer Gewinn/Verlust	CHF	-13'567	-18'978	-15'295	-15'947	-70'422	-38'053	-8'799	50'491
Reinertrag	CHF	-936	-3'992	2'039	-963	-59'466	-24'930	4'864	72'908
Eigenkapitalrente	CHF	-6'188	-10'157	-4'635	-6'993	-64'449	-30'797	-1'299	65'642
Arbeitsverdienst der Fam. Arbeitskräfte	CHF	60'421	56'915	62'357	59'898	-317	39'209	66'478	133'720
Arbeitsverdienst je FJAE	CHF/FJAE	56'299	52'262	57'089	55'213	-316	35'484	61'744	112'309
Produktivität									
Arbeitsproduktivität	CHF/JAE	65'822	65'258	69'955	67'029	26'695	52'247	71'600	98'366
Flächenproduktivität	CHF/ha LN	3'829	3'903	4'116	3'951	2'116	3'152	3'756	5'243
Kapitalproduktivität	%	15.7	15.5	15.9	15.7	7.8	12.1	16.0	21.0
Rentabilität									
Eigenkapitalrentabilität	%	-1.8	-2.9	-1.3	-2.0	-27.2	-10.6	-0.4	10.9
Gesamtkapitalrentabilität	%	-0.1	-0.5	0.3	-0.1	-11.7	-3.7	0.7	6.7
Ergebnisse Unternehmen / Haushalt									
Eigenkapitalveränderung	CHF	14'738	20'930	20'804	18'824	-9'164	3'939	19'930	58'253
Bilanzkennzahlen									
Liquiditätsgrad 2	%	307	362	216	282	129	253	298	428
Fremdfinanzierungsgrad	%	51	52	53	52	53	57	58	45
Anlagendeckungsgrad 2	%	121	123	121	122	110	119	123	128
Mittelflussrechnung NMOV									
Mittelfluss Landwirtschaft	CHF	92'237	93'659	100'875	95'591	26'940	69'383	96'519	189'397
Veränd. NMOV (FL ohne Privatbereich)	CHF	-639	17'606	-20'482	-1'172	-2'559	-716	-6'819	2'667

*) Bei der Sortierung nach Arbeitsverdienst pro FJAE können juristische Personen nicht berücksichtigt werden, da sie keine Familienarbeitskräfte aufweisen.

Anhangtabelle 2: Entwicklung 2005-2007 (Talgebiet)

		Talgebiet				sortiert nach Arbeitsverdienst pro FJAE *)			
		2005	2006	2007	2005/07	1. Quartil 2005/07	2. Quartil 2005/07	3. Quartil 2005/07	4. Quartil 2005/07
Ausgewertete Betriebe	Anz	95	96	96	96	24	24	23	24
Betriebsstruktur									
Arbeitskräfte Betrieb	JAE	1.81	1.89	1.92	1.87	1.64	1.69	1.73	2.45
davon Familienarbeitskräfte	FJAE	1.11	1.12	1.14	1.12	1.04	1.20	1.08	1.22
Landwirtschaftliche Nutzfläche	ha	31.28	32.03	32.86	32.06	21.74	30.23	32.28	45.13
davon offene Ackerfläche	ha	7.95	8.02	8.17	8.05	4.08	6.19	9.45	12.85
davon Silomais und Futterrüben	ha	3.51	3.57	3.64	3.57	2.51	3.31	3.44	5.16
davon Getreide	ha	1.85	1.87	1.72	1.81	1.11	1.83	2.02	2.36
davon Hackfrüchte (ohne Futterbau)	ha	1.54	1.58	1.63	1.58	0.39	0.70	2.50	2.84
davon Freilandgemüse	ha	0.99	0.97	1.12	1.03	0.07	0.30	1.43	2.36
davon Grünland	ha	23.19	23.79	24.51	23.83	17.49	23.93	22.71	32.13
davon Dauerkulturen	ha	0.13	0.22	0.19	0.18	0.18	0.11	0.12	0.15
Gepachtete Betriebsfläche	ha	30.08	30.89	31.54	30.84	20.81	29.13	31.01	43.66
Anteil Pächterbetriebe	%	21.1	19.8	18.8	19.9	31.9	11.3	13.0	23.6
Mittlere Tierbestände im Eigentum									
Kühe	Stück	20.5	22.2	23.7	22.1	14.9	25.0	18.7	30.6
Zuchtschweine	Stück	1.2	1.2	1.2	1.2	0.1	0.1	0.1	4.5
Mastschweine	Stück	10.8	10.7	9.8	10.4	6.6	12.9	1.0	21.3
Tierbestand total	GVE	37.2	39.7	41.3	39.4	30.9	40.8	35.3	52.1
davon Rindvieh	GVE	30.9	33.1	34.5	32.8	22.8	35.8	31.3	42.7
davon versch. raufutterverz. Tiere	GVE	2.9	3.1	3.6	3.2	6.2	2.1	3.0	1.5
davon Schweine	GVE	2.5	2.5	2.3	2.4	1.2	2.2	0.2	6.1
Intensität									
Tierbesatz	GVE/ ha LN	1.19	1.24	1.26	1.23	1.42	1.35	1.09	1.15
Hauptfutterfläche je RGVE	a/RGVE	69	66	64	66	60	63	66	73
Fläche je Arbeitskraft	ha LN/JAE	17.30	16.97	17.15	17.14	13.27	17.88	18.71	18.39
Milchkontingent pro Milchkuh	kg/Kuh	5'915	5'623	5'608	5'708	5'667	5'528	5'700	5'872
Schlussbilanz									
Aktiven total	CHF	781'761	833'892	908'414	841'356	610'991	782'931	838'640	1'160'612
Aktiven Betrieb	CHF	772'598	822'930	872'462	822'663	608'977	781'110	821'129	1'106'586
Umlaufvermögen	CHF	162'255	174'300	180'295	172'283	98'491	158'285	174'296	259'573
Tiervermögen	CHF	85'331	91'818	98'662	91'937	73'342	91'577	91'423	115'221
Anlagevermögen	CHF	525'013	556'812	593'504	558'443	437'145	531'248	555'410	731'792
davon mobile Sachanlagen	CHF	79'089	84'459	89'553	84'367	75'059	53'985	83'621	127'519
davon immobile Sachanlagen	CHF	445'924	472'353	503'951	474'076	362'086	477'262	471'788	604'273
davon Gebäude u. feste Einricht.	CHF	399'402	417'748	440'511	419'220	343'857	428'552	399'853	521'805
davon Boden	CHF	42'035	45'624	52'062	46'574	10'862	38'889	63'998	74'906
Aktiven betriebsfremd	CHF	9'163	10'961	35'952	18'692	2'014	1'821	17'511	54'026
Passiven total	CHF	781'761	833'891	908'414	841'356	610'991	782'931	838'640	1'160'612
Kurzfristiges Fremdkapital	CHF	42'083	35'810	62'144	46'679	58'917	37'097	49'314	43'587
Mittel- und langfr. Fremdkapital	CHF	358'410	417'724	423'373	399'835	303'398	406'611	414'852	492'195
davon Investitionskredite	CHF	119'484	129'075	128'187	125'582	63'807	157'848	127'184	159'208
davon Hypothekarkredite	CHF	236'863	284'803	291'536	271'067	236'553	245'078	282'853	331'610
Eigenkapital total	CHF	375'562	374'845	408'465	386'291	248'364	339'151	359'551	605'388
Eigenkapital Betrieb	CHF	372'401	370'488	391'569	378'153	247'179	338'209	354'453	579'895
Rohleistung									
Rohleistung total	CHF	301'619	319'110	339'963	320'231	197'635	271'557	315'876	501'395
Rohleistung aus landw. Produktion	CHF	196'383	202'855	213'325	204'187	120'575	168'186	197'772	332'145
Pflanzenbau	CHF	42'679	42'652	44'917	43'416	11'163	21'483	57'565	79'609
davon Freilandgemüse	CHF	18'633	18'236	19'082	18'650	841	5'114	29'203	40'478
davon Hackfrüchte	CHF	11'182	10'889	11'593	11'221	627	3'560	14'343	26'871
davon Getreide	CHF	3'639	4'062	3'246	3'649	1'930	2'503	4'734	5'610
davon Dauerkulturen	CHF	3'053	5'760	5'764	4'859	6'338	4'411	934	1'783
Tierhaltung	CHF	153'704	160'202	168'407	160'771	109'413	146'703	140'206	252'536
davon Rindviehhaltung	CHF	126'015	128'953	138'085	131'018	87'183	124'457	125'882	191'744
davon Milch, Milchprodukte	CHF	85'954	87'003	92'219	88'392	62'080	87'219	72'517	134'813
davon Schweinehaltung	CHF	13'133	13'946	15'262	14'114	6'534	13'956	1'213	34'910
Direktzahlungen	CHF	88'609	93'415	99'237	93'753	66'788	86'197	92'946	131'687
dv einkommensverb. Direktzahlungen	CHF	42'708	44'257	48'143	45'036	37'963	45'718	44'551	52'796
dv Raufutterverzehrbeitrag	CHF	12'815	14'336	17'903	15'018	11'589	14'701	14'839	19'563
dv Anbaubeträge	CHF	709	323	272	435	131	334	433	856
dv Abgeltung ökol. & tierger. Leistungen	CHF	43'627	46'314	48'412	46'118	28'097	39'716	45'914	72'383
dv Erschwerisbeitrag, Hanglagen	CHF	2'274	2'844	2'682	2'600	728	763	2'482	6'508
Verschiedene Rohleistungen	CHF	16'627	22'841	27'401	22'290	10'271	17'174	25'158	37'562
davon Arbeiten für Dritte	CHF	4'860	4'679	6'688	5'409	3'010	3'456	5'174	10'170
davon Direktverkauf	CHF	-1'100	3'191	3'879	1'990	-1'544	-511	3'590	6'597

	Talgebiet	sortiert nach Arbeitsverdienst pro FJAE *)							
		2005	2006	2007	2005/07	1. Quartil 2005/07	2. Quartil 2005/07	3. Quartil 2005/07	4. Quartil 2005/07
Ausgewertete Betriebe	Anz	95	96	96	96	24	24	23	24
Fremdkosten									
Fremdkosten total	CHF	230'068	248'785	259'581	246'145	191'620	216'844	235'432	345'938
Sachkosten	CHF	179'925	191'851	201'326	191'034	149'483	177'142	186'349	257'297
Sachkosten Pflanzenbau	CHF	16'808	15'158	17'169	16'378	6'422	10'915	20'180	28'315
Sachkosten Tierhaltung	CHF	65'475	67'682	71'911	68'356	55'384	66'517	62'973	91'258
davon Futtermittel	CHF	25'684	26'089	27'497	26'423	18'149	26'117	21'213	41'138
davon Tierzukaufe	CHF	21'952	19'855	22'549	21'452	17'387	20'413	22'912	26'100
Sachstrukturkosten (=Strukturkosten 1)	CHF	97'642	109'011	112'247	106'300	87'676	99'710	103'195	137'724
davon Arbeit d. Dritte, Masch.miete	CHF	14'479	16'938	18'608	16'675	12'668	18'279	16'885	19'605
davon Maschinen und Geräte	CHF	39'237	42'640	43'879	41'918	35'403	33'172	40'725	59'663
davon Abschreibungen	CHF	18'474	19'741	20'364	19'526	16'927	13'310	18'536	29'877
davon Gebäude u. feste Einrichtungen	CHF	24'786	26'905	27'734	26'475	20'589	28'299	25'924	32'217
davon Abschreibungen	CHF	17'104	18'198	19'074	18'125	14'957	19'307	17'253	21'746
davon allg. Betriebskosten	CHF	13'683	16'125	16'497	15'435	13'804	14'969	13'118	19'807
Strukturkosten 2	CHF	50'143	56'934	58'255	55'110	42'138	39'702	49'083	88'641
Personalkosten	CHF	28'558	32'003	32'804	31'122	23'626	19'560	26'828	52'796
Pachtzinsen	CHF	15'846	17'811	17'600	17'086	11'567	13'965	14'791	28'506
Schuldzinsen	CHF	5'739	7'120	7'851	6'903	6'944	6'176	7'465	7'339
Ergebnisse Betrieb									
Betriebseinkommen	CHF	121'694	127'259	138'636	129'197	48'152	94'415	129'527	244'098
Landwirtschaftliches Einkommen	CHF	71'552	70'325	80'381	74'086	6'014	54'713	80'443	155'457
Zinsanspruch Eigenkapital Betrieb	CHF	7'858	9'262	11'395	9'505	6'205	8'468	8'851	14'665
Lohnanspruch der Fam. Arbeitskräfte	CHF	76'277	77'819	81'237	78'444	72'688	83'560	75'658	85'066
Kalkulatorischer Gewinn/Verlust	CHF	-12'583	-16'756	-12'251	-13'863	-72'879	-37'315	-4'066	55'725
Reinertrag	CHF	1'014	-374	6'994	2'545	-59'729	-22'671	12'250	77'730
Eigenkapitalrente	CHF	-4'725	-7'494	-856	-4'358	-66'673	-28'847	4'785	70'391
Arbeitsverdienst der Fam. Arbeitskräfte	CHF	63'694	61'063	68'986	64'581	-191	46'245	71'592	140'792
Arbeitsverdienst je FJAE	CHF/FJAE	57'568	54'683	60'371	57'562	-184	38'694	66'173	115'706
Produktivität									
Arbeitsproduktivität	CHF/JAE	67'289	67'441	72'344	69'066	29'393	55'841	75'072	99'457
Flächenproduktivität	CHF/ha LN	3'891	3'973	4'218	4'030	2'215	3'123	4'012	5'409
Kapitalproduktivität	%	15.8	15.5	15.9	15.7	7.9	12.1	15.8	22.1
Rentabilität									
Eigenkapitalrentabilität	%	-1.3	-2.0	-0.2	-1.2	-27.0	-8.5	1.4	12.1
Gesamtkapitalrentabilität	%	0.1	0.0	0.8	0.3	-9.8	-2.9	1.5	7.0
Ergebnisse Unternehmen / Haushalt									
Eigenkapitalveränderung	CHF	14'635	19'264	24'377	19'425	-8'973	2'088	18'719	63'180
Bilanzkennzahlen									
Liquiditätsgrad 2	%	267	319	189	246	93	293	238	406
Fremdfinanzierungsgrad	%	52	55	55	54	59	57	57	48
Anlagendeckungsgrad 2	%	120	122	120	121	108	120	120	130
Mittelflussrechnung NMOV									
Mittelfluss Landwirtschaft	CHF	97'162	99'675	109'643	102'160	29'664	80'065	103'427	196'324
Veränd. NMOV (FL ohne Privatbereich)	CHF	-5'271	22'886	-25'059	-2'481	-14'923	3'951	-10'372	7'929

*) Bei der Sortierung nach Arbeitsverdienst pro FJAE können juristische Personen nicht berücksichtigt werden, da sie keine Familienarbeitskräfte aufweisen.

Anhangtabelle 3: Entwicklung 2005-2007 (Berggebiet)

	Berggebiet	sortiert nach Arbeitsverdienst pro FJAE *)							
		2005	2006	2007	2005/07	1. Quartil 2005/07	2. Quartil 2005/07	3. Quartil 2005/07	4. Quartil 2005/07
Ausgewertete Betriebe	Anz	26	27	27	27	7	7	6	7
Betriebsstruktur									
Arbeitskräfte Betrieb	JAE	1.28	1.29	1.21	1.26	1.24	0.91	1.15	1.70
davon Familienarbeitskräfte	FJAE	0.95	0.99	0.91	0.95	0.88	0.80	0.96	1.17
Landwirtschaftliche Nutzfläche	ha	21.24	19.85	19.53	20.21	11.77	10.73	24.20	34.12
davon offene Ackerfläche	ha	0.48	0.42	0.37	0.42	0.02	0.02	0.85	0.84
davon Silomais und Futterrüben	ha	0.48	0.42	0.37	0.42	0.02	0.02	0.85	0.84
davon Getreide	ha	0.00	0.00	0.00	0.00	0.00	0.00	0.00	0.00
davon Hackfrüchte (ohne Futterbau)	ha	0.00	0.00	0.00	0.00	0.00	0.00	0.00	0.00
davon Freilandgemüse	ha	0.00	0.00	0.00	0.00	0.00	0.00	0.00	0.00
davon Grünland	ha	20.77	19.42	19.17	19.78	11.75	10.71	23.35	33.28
davon Dauerkulturen	ha	0.00	0.00	0.00	0.00	0.00	0.00	0.00	0.00
Gepachtete Betriebsfläche	ha	19.85	18.25	18.20	18.77	9.88	9.73	22.70	32.78
Anteil Pächterbetriebe	%	23.1	25.9	25.9	25.0	33.3	40.0	0.0	23.8
Mittlere Tierbestände im Eigentum									
Kühe	Stück	12.3	12.3	11.5	12.0	6.0	5.1	10.4	26.0
Zuchtschweine	Stück	0.0	0.0	0.0	0.0	0.0	0.0	0.0	0.0
Mastschweine	Stück	0.0	0.0	0.0	0.0	0.0	0.0	0.0	0.0
Tierbestand total	GVE	20.4	19.4	19.6	19.8	11.1	10.9	17.4	38.9
davon Rindvieh	GVE	16.4	16.0	15.7	16.1	8.0	6.6	13.7	35.0
davon versch. raufutterverz. Tiere	GVE	4.0	3.4	3.8	3.7	3.1	4.3	3.7	3.9
davon Schweine	GVE	0.0	0.0	0.0	0.0	0.0	0.0	0.0	0.0
Intensität									
Tierbesatz	GVE/ ha LN	0.96	0.98	1.00	0.98	0.95	1.02	0.72	1.14
Hauptfutterfläche je RGVE	a/RGVE	102	100	98	100	106	99	134	86
Fläche je Arbeitskraft	ha LN/JAE	16.64	15.40	16.13	16.05	9.47	11.83	20.98	20.09
Milchkontingent pro Milchkuh	kg/Kuh	4'770	4'925	4'954	4'879	3'873	4'722	5'327	5'020
Schlussbilanz									
Aktiven total	CHF	476'586	451'287	440'880	456'251	291'370	249'173	575'810	709'998
Aktiven Betrieb	CHF	476'540	451'163	432'136	453'280	291'211	237'932	575'781	709'966
Umlaufvermögen	CHF	117'090	113'295	100'156	110'180	62'774	60'136	112'960	201'521
Tiervermögen	CHF	45'627	43'675	44'875	44'726	25'793	24'245	38'570	88'253
Anlagevermögen	CHF	313'823	294'193	287'105	298'374	202'644	153'551	424'251	420'192
davon mobile Sachanlagen	CHF	83'736	95'552	96'883	92'057	62'882	47'968	138'315	122'878
davon immobile Sachanlagen	CHF	230'087	198'641	190'222	206'316	139'762	105'583	285'936	297'314
davon Gebäude u. feste Einricht.	CHF	204'120	165'657	157'852	175'876	95'585	93'322	231'747	283'835
davon Boden	CHF	24'434	31'354	31'170	28'986	44'177	12'137	51'082	10'725
Aktiven betriebsfremd	CHF	46	123	8'744	2'971	159	11'242	30	32
Passiven total	CHF	476'586	451'287	440'880	456'251	291'370	249'173	575'810	709'998
Kurzfristiges Fremdkapital	CHF	12'011	11'523	8'785	10'773	8'984	6'189	14'679	13'413
Mittel- und langfr. Fremdkapital	CHF	187'649	140'136	140'417	156'067	57'840	90'823	298'039	191'961
davon Investitionskredite	CHF	48'775	36'448	42'586	42'603	12'191	18'024	78'817	65'194
davon Hypothekarkredite	CHF	134'913	100'129	94'526	109'856	40'745	68'223	214'264	126'767
Eigenkapital total	CHF	266'897	290'196	281'592	279'561	200'012	139'192	263'092	504'616
Eigenkapital Betrieb	CHF	266'865	290'090	276'539	277'832	199'876	132'697	263'081	504'585
Rohleistung									
Rohleistung total	CHF	161'027	160'390	156'180	159'199	93'299	86'913	156'970	294'978
Rohleistung aus landw. Produktion	CHF	63'427	60'426	57'957	60'604	30'790	23'767	48'601	135'203
Pflanzenbau	CHF	1'178	-699	1'057	512	198	-325	688	1'435
davon Freilandgemüse	CHF	0	0	0	0	0	0	0	0
davon Hackfrüchte	CHF	0	0	0	0	0	0	0	0
davon Getreide	CHF	0	0	0	0	0	0	0	0
davon Dauerkulturen	CHF	41	28	28	32	71	53	0	0
Tierhaltung	CHF	62'249	61'125	56'901	60'092	30'592	24'092	47'913	133'768
davon Rindviehhaltung	CHF	58'091	57'812	53'149	56'351	26'688	19'812	45'075	129'907
davon Milch, Milchprodukte	CHF	42'320	43'835	40'170	42'108	17'715	14'872	35'841	97'363
davon Schweinehaltung	CHF	76	143	278	165	196	303	0	136
Direktzahlungen	CHF	88'052	85'805	89'271	87'709	61'111	58'813	89'319	140'041
dv einkommensverb. Direktzahlungen	CHF	34'548	34'139	38'642	35'776	26'451	29'284	35'110	51'780
dv Raufutterverzehrbeitrag	CHF	8'455	7'538	10'823	8'939	4'623	5'058	7'494	18'177
dv Anbaubeiträge	CHF	0	0	0	0	0	0	0	0
dv Abgeltung ökol. & tierger. Leistungen	CHF	26'770	25'799	24'730	25'766	13'827	11'827	30'137	46'996
dv Erschwerisbeitrag, Hanglagen	CHF	26'734	25'867	25'899	26'167	20'833	17'702	24'072	41'265
Verschiedene Rohleistungen	CHF	9'548	14'159	8'952	10'886	1'398	4'333	19'049	19'734
davon Arbeiten für Dritte	CHF	4'168	5'718	4'281	4'723	209	626	12'197	6'768
davon Direktverkauf	CHF	-2	0	0	-1	0	-3	0	0

	Berggebiet	sortiert nach Arbeitsverdienst pro FJAE *)							
		2005	2006	2007	2005/07	1. Quartil 2005/07	2. Quartil 2005/07	3. Quartil 2005/07	4. Quartil 2005/07
Ausgewertete Betriebe	Anz	26	27	27	27	7	7	6	7
Fremdkosten									
Fremdkosten total	CHF	106'934	110'971	109'345	109'084	85'053	66'367	104'797	176'814
Sachkosten	CHF	86'672	90'914	87'734	88'440	61'432	56'578	89'497	144'563
Sachkosten Pflanzenbau	CHF	1'057	919	804	927	149	393	1'763	1'512
Sachkosten Tierhaltung	CHF	26'086	31'214	25'908	27'736	18'747	18'326	18'630	53'318
davon Futtermittel	CHF	7'311	7'084	5'647	6'681	6'445	5'108	5'090	9'621
davon Tierzükäufe	CHF	3'570	4'540	4'724	4'278	3'260	1'587	5'110	7'177
Sachstrukturkosten (=Strukturkosten 1)	CHF	59'529	58'781	61'021	59'777	42'536	37'859	69'104	89'733
davon Arbeit d. Dritte, Masch.miete	CHF	5'983	5'114	5'360	5'486	3'662	2'525	6'045	9'590
davon Maschinen und Geräte	CHF	29'082	30'570	31'574	30'409	22'536	18'435	38'123	43'041
davon Abschreibungen	CHF	16'340	16'627	16'758	16'575	11'404	9'919	23'747	21'929
davon Gebäude u. feste Einrichtungen	CHF	10'780	11'030	11'515	11'108	5'951	6'962	13'676	17'947
davon Abschreibungen	CHF	6'854	6'696	7'490	7'013	3'221	3'948	8'647	12'268
davon allg. Betriebskosten	CHF	7'273	7'040	7'367	7'227	4'972	4'288	7'386	12'084
Strukturkosten 2	CHF	20'262	20'057	21'612	20'644	23'621	9'789	15'299	32'251
Personalkosten	CHF	12'864	13'031	14'884	13'593	18'672	5'770	6'201	22'071
Pachtzinsen	CHF	3'927	4'254	4'236	4'139	3'798	2'435	3'445	6'643
Schuldzinsen	CHF	3'471	2'772	2'492	2'912	1'151	1'585	5'654	3'536
Ergebnisse Betrieb									
Betriebseinkommen	CHF	74'355	69'476	68'446	70'759	31'867	30'335	67'472	150'415
Landwirtschaftliches Einkommen	CHF	54'093	49'418	46'834	50'115	8'246	20'546	52'173	118'165
Zinsanspruch Eigenkapital Betrieb	CHF	5'631	7'252	8'047	6'977	4'982	3'473	6'437	12'749
Lohnanspruch der Fam. Arbeitskräfte	CHF	65'626	69'044	64'904	66'525	61'190	55'754	67'061	81'836
Kalkulatorischer Gewinn/Verlust	CHF	-17'164	-26'877	-26'118	-23'386	-57'926	-38'681	-21'325	23'580
Reinertrag	CHF	-8'062	-16'853	-15'578	-13'498	-51'793	-33'623	-9'234	39'865
Eigenkapitalrente	CHF	-11'533	-19'625	-18'070	-16'409	-52'944	-35'208	-14'888	36'329
Arbeitsverdienst der Fam. Arbeitskräfte	CHF	48'462	42'166	38'787	43'138	3'264	17'073	45'736	105'416
Arbeitsverdienst je FJAE	CHF/FJAE	50'910	42'560	42'485	45'319	3'725	21'404	47'725	89'989
Produktivität									
Arbeitsproduktivität	CHF/JAE	58'230	53'899	56'515	56'202	25'640	33'449	58'474	88'570
Flächenproduktivität	CHF/ha LN	3'500	3'501	3'504	3'501	2'707	2'827	2'788	4'409
Kapitalproduktivität	%	15.6	15.4	15.8	15.6	10.9	12.7	11.7	21.2
Rentabilität									
Eigenkapitalrentabilität	%	-4.3	-6.8	-6.5	-5.9	-26.5	-26.5	-5.7	7.2
Gesamtkapitalrentabilität	%	-1.7	-3.7	-3.6	-3.0	-17.8	-14.1	-1.6	5.6
Ergebnisse Unternehmen / Haushalt									
Eigenkapitalveränderung	CHF	15'116	26'854	8'099	16'690	171	3'562	11'445	49'495
Bilanzkennzahlen									
Liquiditätsgrad 2	%	827	840	896	850	584	848	665	1204
Fremdfinanzierungsgrad	%	44	36	36	39	31	44	54	29
Anlagendeckungsgrad 2	%	126	127	127	127	113	129	121	137
Mittelflussrechnung NMUV									
Mittelfluss Landwirtschaft	CHF	74'245	72'269	69'701	72'072	23'323	34'132	81'511	148'820
Veränd. NMUV (FL ohne Privatbereich)	CHF	16'284	-1'169	-4'204	3'637	4'678	7'570	15'130	-12'281

*) Bei der Sortierung nach Arbeitsverdienst pro FJAE können juristische Personen nicht berücksichtigt werden, da sie keine Familienarbeitskräfte aufweisen.

Anhangtabelle 4: Vergleich Liechtenstein-Schweiz 2007

		Alle 2007		Talgebiet 2007		Berggebiet 2007	
		FL	CH	FL	CH	FL	CH
Ausgewertete Betriebe	Anz	123	3328	96	1524	27	843
Betriebsstruktur							
Arbeitskräfte Betrieb	JAE	1.76	1.63	1.92	1.71	1.21	1.59
davon Familienarbeitskräfte	FJAE	1.09	1.24	1.14	1.17	0.91	1.34
Landwirtschaftliche Nutzfläche	ha	29.94	20.31	32.86	21.22	19.53	19.81
davon offene Ackerfläche	ha	6.45	5.28	8.17	9.71	0.37	0.16
davon Silomais und Futterrüben	ha	2.92		3.64		0.37	
davon Getreide	ha	1.34		1.72		0.00	
davon Hackfrüchte (ohne Futterbau)	ha	1.27		1.63		0.00	
davon Freilandgemüse	ha	0.87		1.12		0.00	
davon Grünland	ha	23.33	14.51	24.51	10.67	19.17	19.39
davon Dauerkulturen	ha	0.15		0.19		0.00	
Gepachtete Betriebsfläche	ha	28.61	8.97	31.54	9.74	18.20	8.35
Anteil Pächterbetriebe	%	20.3	7.1	18.8	8.3	25.9	4.2
Mittlere Tierbestände im Eigentum							
Kühe	Stück	21.0	14.3	23.7	14.4	11.5	12.3
Zuchtschweine	Stück	0.9	2.4	1.2	3.4	0.0	0.7
Mastschweine	Stück	7.6	10.0	9.8	14.1	0.0	2.5
Tierbestand total	GVE	36.6	24.1	41.3	24.7	19.6	20.4
davon Rindvieh	GVE	30.4	19.3	34.5	18.7	15.7	17.6
davon versch. raufutterverz. Tiere	GVE	3.6	0.9	3.6	0.6	3.8	1.7
davon Schweine	GVE	1.8	2.8	2.3	4.0	0.0	0.8
Intensität							
Tierbesatz	GVE/ ha LN	1.22	1.17	1.26	1.16	1.00	0.99
Hauptfutterfläche je RGVE	a/RGVE	69	80	64	65	98	113
Fläche je Arbeitskraft	ha LN/JAE	17.00	12.46	17.15	12.39	16.13	12.45
Milchkontingent pro Milchkuh	kg/Kuh	5'534		5'608		4'954	
Schlussbilanz							
Aktiven total	CHF	805'785	821'324	908'414	933'570	440'880	677'816
Aktiven Betrieb	CHF	775'805	774'288	872'462	880'586	432'136	637'296
Umlaufvermögen	CHF	162'704	110'700	180'295	137'815	100'156	78'830
Tiervermögen	CHF	86'855	54'356	98'662	53'320	44'875	50'307
Anlagevermögen	CHF	526'246	609'232	593'504	689'452	287'105	508'159
davon mobile Sachanlagen	CHF	91'162	64'345	89'553	65'558	96'883	64'857
davon immobile Sachanlagen	CHF	435'084	537'221	503'951	614'620	190'222	438'946
davon Gebäude u. feste Einricht.	CHF	378'463	422'448	440'511	458'139	157'852	376'618
davon Boden	CHF	47'476	104'476	52'062	141'104	31'170	57'620
Aktiven betriebsfremd	CHF	29'980	47'036	35'952	52'984	8'744	40'520
Passiven total	CHF	805'785	821'324	908'414	933'570	440'880	677'816
Kurzfristiges Fremdkapital	CHF	50'431	21'327	62'144	28'482	8'785	15'365
Mittel- und langfr. Fremdkapital	CHF	361'261	344'534	423'373	390'551	140'417	271'397
davon Investitionskredite	CHF	109'397	53'697	128'187	51'319	42'586	57'452
davon Hypothekarkredite	CHF	248'290	194'490	291'536	224'626	94'526	146'460
Eigenkapital total	CHF	380'615	455'464	408'465	514'537	281'592	391'054
Eigenkapital Betrieb	CHF	366'319	424'214	391'569	479'240	276'539	363'574
Rohleistung							
Rohleistung total	CHF	299'620	242'567	339'963	297'284	156'180	170'563
Rohleistung aus landw. Produktion	CHF	179'220	151'803	213'325	199'157	57'957	83'156
Pflanzenbau	CHF	35'289	35'835	44'917	64'751	1'057	6'914
davon Freilandgemüse	CHF	14'893		19'082			
davon Hackfrüchte	CHF	9'048		11'593			
davon Getreide	CHF	2'534		3'246			
davon Dauerkulturen	CHF	4'505		5'764		28	
Tierhaltung	CHF	143'930	115'967	168'407	134'406	56'901	76'242
davon Rindviehhaltung	CHF	119'441	85'833	138'085	92'287	53'149	65'277
davon Milch, Milchprodukte	CHF	80'794	50'455	92'219	58'503	40'170	31'173
davon Schweinehaltung	CHF	11'973	18'833	15'262	27'069	278	5'095
Direktzahlungen	CHF	97'049	52'220	99'237	47'396	89'271	61'314
dv einkommensverb. Direktzahlungen	CHF	46'057	32'932	48'143	33'976	38'642	32'713
dv Raufutterverzehrbeitrag	CHF	16'348	7'846	17'903	5'909	10'823	10'588
dv Anbaubeiträge	CHF	212		272		0	
dv Abgeltung ökol. & tierger. Leistungen	CHF	43'214	7'579	48'412	8'188	24'730	6'332
dv Erschwernisbeitrag, Hanglagen	CHF	7'778	5'539	2'682	398	25'899	13'609
Verschiedene Roherrträge	CHF	23'351	38'544	27'401	50'730	8'952	26'093
davon Arbeiten für Dritte	CHF	6'159	5'717	6'688	7'149	4'281	3'806
davon Direktverkauf	CHF	3'027	8'707	3'879	14'960	0	3'866

		Alle 2007		Talgebiet 2007		Berggebiet 2007	
		FL	CH	FL	CH	FL	CH
Ausgewertete Betriebe	Anz	123	3328	96	1524	27	843
Fremdkosten							
Fremdkosten total	CHF	226'603	181'424	259'581	224'449	109'345	123'517
Sachkosten	CHF	176'391	152'903	201'326	185'324	87'734	107'480
Sachkosten Pflanzenbau	CHF	13'576	11'629	17'169	20'838	804	1'650
Sachkosten Tierhaltung	CHF	61'813	52'449	71'911	60'604	25'908	36'113
davon Futtermittel	CHF	22'700	24'829	27'497	28'766	5'647	16'691
davon Tierzukaufe	CHF	18'637	16'273	22'549	20'642	4'724	8'561
Sachstrukturkosten (=Strukturkosten 1)	CHF	101'003	85'529	112'247	98'921	61'021	67'705
davon Arbeit d. Dritte, Masch.miete	CHF	15'700	9'000	18'608	13'191	5'360	3'667
davon Maschinen und Geräte	CHF	41'178	25'280	43'879	27'572	31'574	22'707
davon Abschreibungen	CHF	19'573	11'864	20'364	12'712	16'758	11'215
davon Gebäude u. feste Einrichtungen	CHF	24'174	28'606	27'734	32'315	11'515	22'665
davon Abschreibungen	CHF	16'531	18'254	19'074	20'123	7'490	14'851
davon allg. Betriebskosten	CHF	14'493	13'993	16'497	16'164	7'367	11'373
Strukturkosten 2	CHF	50'211	28'521	58'255	39'125	21'612	16'036
Personalkosten	CHF	28'870	14'375	32'804	21'125	14'884	7'022
Pachtzinsen	CHF	14'667	6'617	17'600	9'049	4'236	3'564
Schuldzinsen	CHF	6'674	7'660	7'851	9'041	2'492	5'568
Ergebnisse Betrieb							
Betriebseinkommen	CHF	123'228	89'664	138'636	111'959	68'446	63'082
Landwirtschaftliches Einkommen	CHF	73'017	61'143	80'381	72'834	46'834	47'046
Zinsanspruch Eigenkapital Betrieb	CHF	10'660	12'345	11'395	13'946	8'047	10'580
Lohnanspruch der Fam. Arbeitskräfte	CHF	77'652	81'686	81'237	83'500	64'904	80'961
Kalkulatorischer Gewinn/Verlust	CHF	-15'295	-32'888	-12'251	-24'612	-26'118	-44'495
Reinertrag	CHF	2'039	-13'015	6'994	-1'715	-15'578	-28'465
Eigenkapitalrente	CHF	-4'635	-20'543	-856	-10'666	-18'070	-33'915
Arbeitsverdienst der Fam. Arbeitskräfte	CHF	62'357	48'799	68'986	58'888	38'787	36'466
Arbeitsverdienst je FJAE	CHF/FJAE	57'089	39'488	60'371	50'139	42'485	27'117
Produktivität							
Arbeitsproduktivität	CHF/JAE	69'955	54'978	72'344	65'378	56'515	39'655
Flächenproduktivität	CHF/ha LN	4'116	4'414	4'218	5'277	3'504	3'185
Kapitalproduktivität	%	15.9	11.6	15.9	12.7	15.8	9.9
Rentabilität							
Eigenkapitalrentabilität	%	-1.3	-4.8	-0.2	-2.2	-6.5	-9.3
Gesamtkapitalrentabilität	%	0.3	-1.7	0.8	-0.2	-3.6	-4.5
Ergebnisse Unternehmen / Haushalt							
Eigenkapitalveränderung	CHF	20'804	14'400	24'377	15'787	8'099	12'131
Bilanzkennzahlen							
Liquiditätsgrad 2	%	216	538	189	485	896	567
Fremdfinanzierungsgrad	%	53	45	55	45	36	42
Anlagendeckungsgrad 2	%	121	118	120	119	127	116
Mittelflussrechnung NMUV							
Mittelfluss Landwirtschaft	CHF	100'875	77'621	109'643	91'828	69'701	58'955
Veränd. NMUV (FL ohne Privatbereich)	CHF	-20'482	3'108	-25'059	2'595	-4'204	1'209